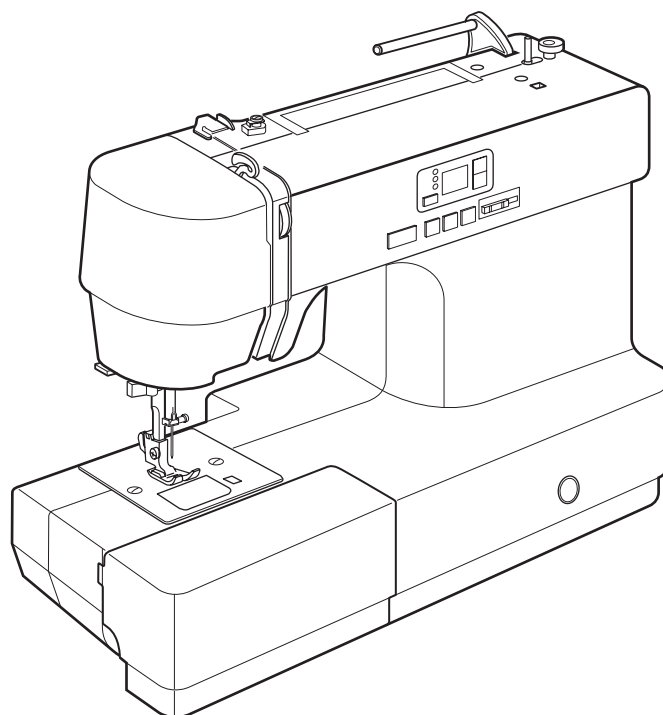


Инструкция по эксплуатации

EL 230



ВАЖНЫЕ ИНСТРУКЦИИ ПО БЕЗОПАСНОСТИ

При использовании электроприборов соблюдайте основные требования безопасности, включая следующие:

Эта швейная машина разработана и произведена только для домашнего использования.

Прочитайте все инструкции перед началом работы на этой машине.

ОПАСНО — Во избежание риска удара электрическим током:

1. Никогда не оставляйте включенную в сеть машину без присмотра. Всегда отключайте прибор от сети сразу же после работы и перед началом чистки.
2. Не располагайте и не храните машину так, чтобы на нее могла попасть вода или другая жидкость. Не прикасайтесь к машине, если на нее попала вода, немедленно отключите ее от сети.

ВНИМАНИЕ — Во избежание ожогов, пожара, травм или удара электрическим током:

1. Не позволяйте играть с машиной. Будьте внимательны, если в помещении находятся дети.
2. Используйте машину только по ее прямому назначению, описанному в этой инструкции. Используйте только рекомендованные производителем и описанные в этой инструкции приспособления.
3. Не используйте машину, если у нее поврежден шнур питания или вилка, если она работает неправильно, если она падала, была повреждена или попала в воду. Обратитесь к ближайшему авторизованному дилеру для ремонта или наладки.
4. Машина должна работать только с открытыми вентиляционными отверстиями. Периодически чистите вентиляционные области машины и ножную педаль от пыли, грязи и остатков материи.
5. Ничего не кидайте и не вставляйте в отверстия машины.
6. Работайте на машине только в помещении.
7. Не работайте в помещении, где распылялись аэрозоли или использовался кислород.
8. Чтобы отключить питание, поставьте выключатель в положение ВЫКЛ. («0»). Затем вытащите вилку из розетки.
9. Не тяните вилку из розетки за шнур, берите вилку за корпус.
10. Будьте осторожны при работе с движущимися частями машины. Особое внимание уделяйте рабочей области вокруг иглы.
11. Используйте только оригинальную игольную пластину. Из-за неправильной пластины может сломаться игла.
12. Не используйте кривые или тупые иглы.
13. Не тяните и не толкайте ткань при шитье, может сломаться игла.
14. Всегда ставьте выключатель на «0» при регулировке или замене деталей в области работы иглы: заправке нити в иглу, смене иглы, заправке нижней нити, смене прижимной лапки и т.д.
15. Всегда отключайте машину от электрической розетки при проведении профилактических работ, снятии панелей и других процедур, описанных в этой инструкции.

СОХРАНЯЙТЕ ЭТИ ИНСТРУКЦИИ

Только для стран Европы:

Этот прибор может использоваться детьми от 8 лет и старше, людьми с ограниченными физическими, сенсорными или психическими возможностями, а также людьми с недостаточным опытом и знаниями только в случае, если за ними осуществляется надлежащий надзор или им даны указания по безопасному использованию прибора и если они осознают риски.

Машина – не игрушка. Не позволяйте детям играть с ней. Чистка и уход за машиной не должны производиться детьми без присмотра.

Для неевропейских стран (за исключением США и Канады):

Машина не предназначена для использования детьми и физически или психически нездоровыми людьми без надлежащего присмотра.

Машина – не игрушка. Не позволяйте детям играть с ней.



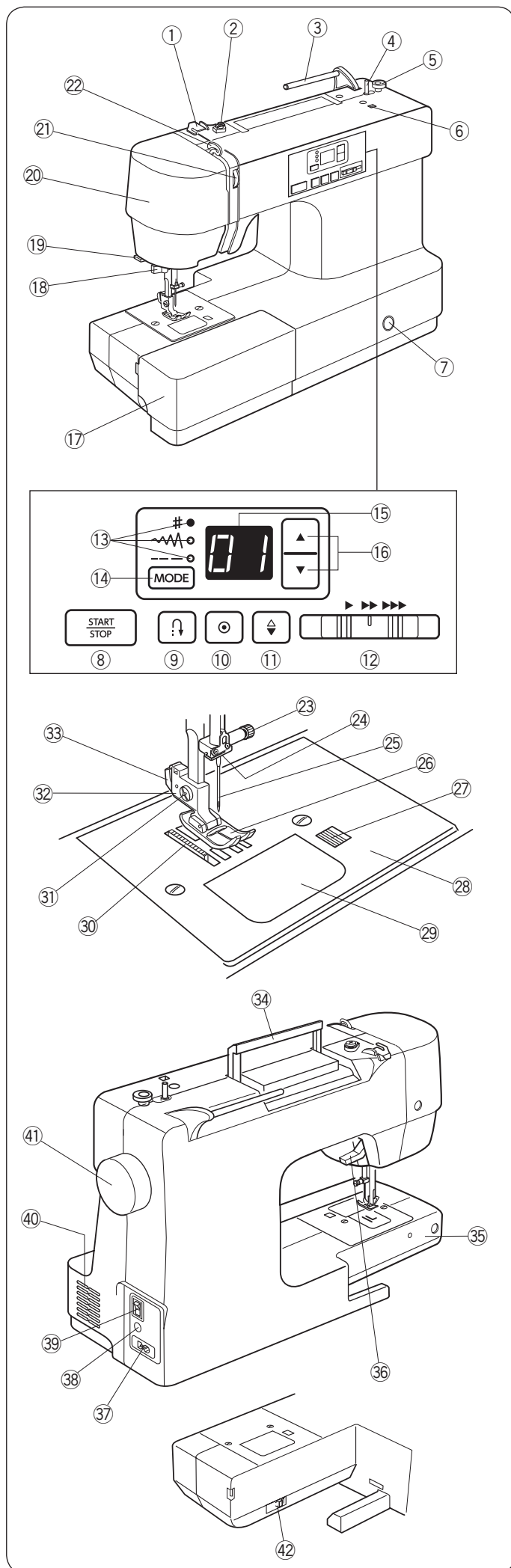
Помните, что после окончания срока службы данное изделие подлежит утилизации в полном соответствии с требованиями законодательства страны для электрических/электронных изделий. При возникновении вопросов обращайтесь к организации - продавцу (Только для стран ЕС)

СОДЕРЖАНИЕ

НАИМЕНОВАНИЕ ЧАСТЕЙ			
Наименование частей	3	Зигзаг	26
Стандартные аксессуары	4	Регулировка ширины строчки	26
Установка катушечного стержня	4	Регулировка длины стежка	26
		Варианты оверлочных строчек	27
		Обработка края зигзагом	27
ПОДГОТОВКА К ШИТЬЮ		Тройной зигзаг	27
Подключение питания	5	Оверлочная строчка	27
Шитье с использованием педали	5	Строчка для обработки вязаных материалов	28
Перед использованием швейной машины	5	Профессиональная оверлочная строчка	28
Использование кнопки Старт/Стоп	6	Петля	29-31
Контроль скорости шитья	7	Изменение ширины петли	31
Ограничитель максимальной скорости	7	Изменение плотности петли	31
Педаль	7	Петля с вкладным шнуром	32
Съемный столик	7	Вшивание молнии	33-35
Рукавная платформа	7	Невидимая подгибка	36
Основные функциональные кнопки машины	8	Пришивание пуговиц	37
Кнопка Старт/Стоп	8	Пришивание резинки	37
Кнопка реверса	8	Сборки	38
Кнопка автоматической закрепки	8		
Кнопка подъема/опускания иглы	8	ДЕКОРАТИВНЫЕ СТРОЧКИ	
ЖК экран	9	Пэчворк	39
Клавиши функций	9	Шов ракушка	39
Клавиша выбора режима (MODE)	9	Аппликация	40
Клавиши выбора	9	Бахрома	41
Выбор строчки	9	Прореживание	41
(1) Режим выбора строчки	9	Мережка	42
(2) Режим регулировки ширины строчки	9	Фестоны	42
(3) Режим регулировки длины стежка	9	Сборки	43
Рычаг подъема лапки	10	Атласные строчки	43
Замена прижимной лапки	10	Декоративные строчки	44
Снятие и установка лапкодержателя	10		
Регулировка натяжения верхней нити	11	УХОД И ОБСЛУЖИВАНИЕ	
Прямая строчка	11	Чистка челнока и транспортера ткани	45
Зигзаг	12	Установка шпуледержателя	45
Отключение транспортера ткани	13	Исправление рисунков строчек	46
Замена иглы	13	Проблемы и предупреждения	46
Соответствие игл, ниток и ткани	14	Устранение неисправностей	47
Установка катушки с нитками	15	Таблица строчек	48
Установка катушки	15		
Дополнительный катушечный стержень	15		
Намотка шпульки	15		
Извлечение шпульки	15		
Намотка шпульки	16		
Установка шпульки	17		
Заправка машины	18		
Нитевдеватель	19		
Вытягивание нижней нити	20		
ОСНОВНЫЕ ШВЕЙНЫЕ ТЕХНИКИ			
Прямая строчка	21		
Начало шитья	21		
Закрепление шва	21		
Обрезка нитей	21		
Смена направления шитья	21		
Направляющие линии	22		
Поворот на прямой угол	22		
Изменение положения иглы	23		
Регулировка длины стежка	23		
Варианты прямых строчек	24		
Строчка с закрепкой в начале и в конце	24		
Строчка с точечной закрепкой	24		
Тройная усиленная эластичная строчка	24		
Эластичная строчка	25		

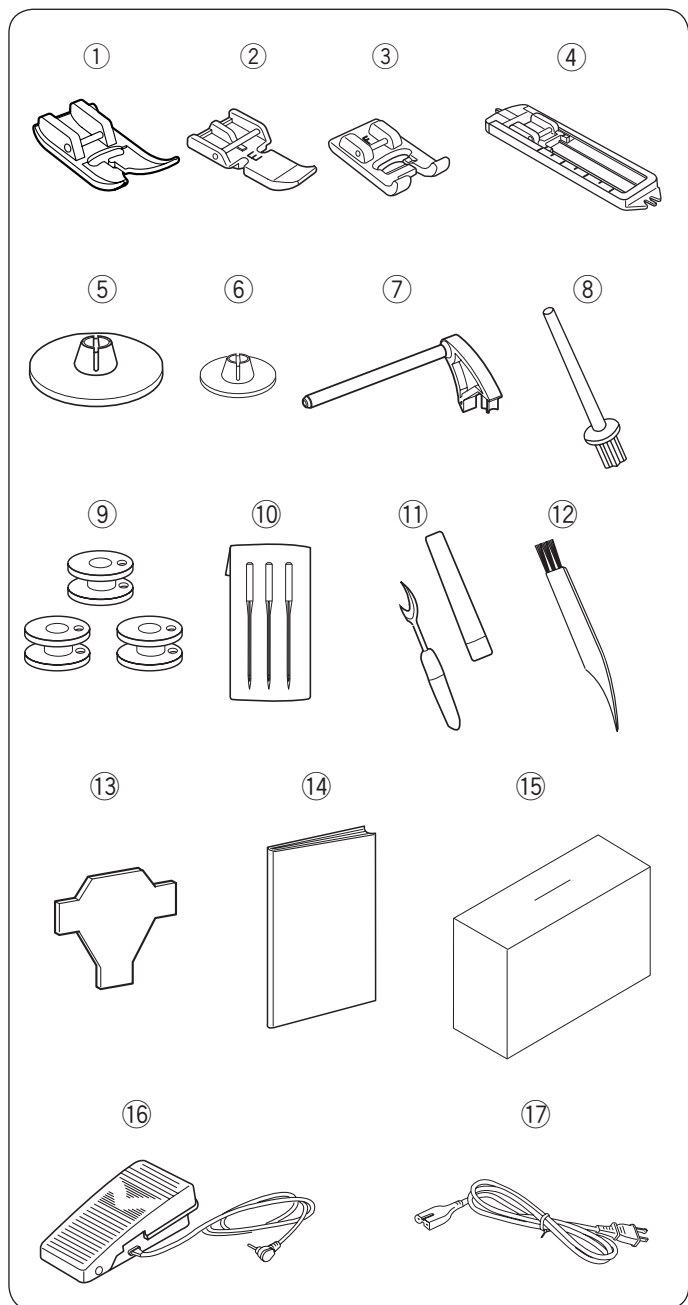
НАИМЕНОВАНИЕ ЧАСТЕЙ

- ① Верхний направитель
- ② Натяжитель намотки шпульки
- ③ Катушечный стержень
- ④ Ось моталки шпульки
- ⑤ Ограничитель намотки шпульки
- ⑥ Отверстие для доп. катушечного стержня
- ⑦ Регулятор баланса транспортера ткани (с крышкой)
- ⑧ Кнопка старт/стоп
- ⑨ Кнопка реверса
- ⑩ Кнопка автоматической закрепки
- ⑪ Кнопка подъема/опускания иглы
- ⑫ Ограничитель скорости
- ⑬ Лампочка индикатора
- ⑭ Клавиша режима (MODE)
- ⑮ ЖК дисплей
- ⑯ Клавиши выбора
- ⑰ Съёмный столик (отсек для аксессуаров)
- ⑱ Нитевдеватель
- ⑲ Нитеобрезатель
- ⑳ Боковая панель
- ㉑ Регулятор натяжения верхней нити
- ㉒ Нитепритягиватель
- ㉓ Винт иглодержателя
- ㉔ Направитель иглодержателя
- ㉕ Игла
- ㉖ Прижимная лапка
- ㉗ Кнопка открывания окошка челнока
- ㉘ Игольная пластина
- ㉙ Окошко челнока
- ㉚ Транспортер ткани
- ㉛ Винт лапкодержателя
- ㉜ Лапкодержатель
- ㉝ Кнопка отстегивания лапки
- ㉞ Ручка для переноса
- ㉟ Рукавная платформа
- ⓫ Рычаг подъема лапки
- ⓬ Разъем питания
- ⓭ Разъем педали
- ⓮ Выключатель
- ⓯ Вентиляционные отверстия
- ⓰ Маховое колесо
- ⓱ Выключатель транспортера ткани



Примечание:

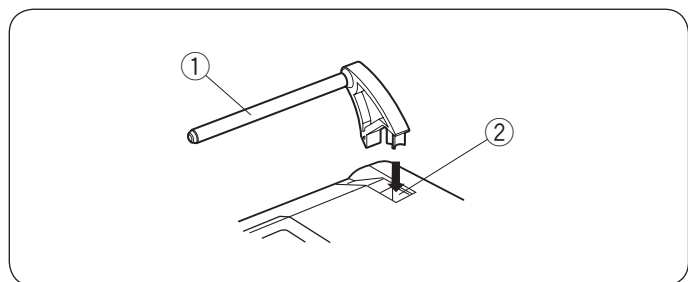
- Для переноса швейной машины возьмите ее за ручку сверху и придерживайте машину второй рукой снизу.
- Дизайн и характеристики машины могут быть изменены производителем без уведомления.



Стандартные аксессуары

№.	Название
1	Лапка А для зигзага (на машине)
2	Лапка Е для молнии
3	Лапка F для атласных строчек
4	Лапка для петли
5	Большой держатель катушки
6	Маленький держатель катушки
7	Катушечный стержень
8	Дополнительный катушечный стержень
9	Шпульки 3шт (1 в машине)
10	Набор игл
11	Распарыватель
12	Щеточка для чистки
13	Отвертка
14	Инструкция
15	Мягкий чехол
16	Педаль
17	Кабель питания*

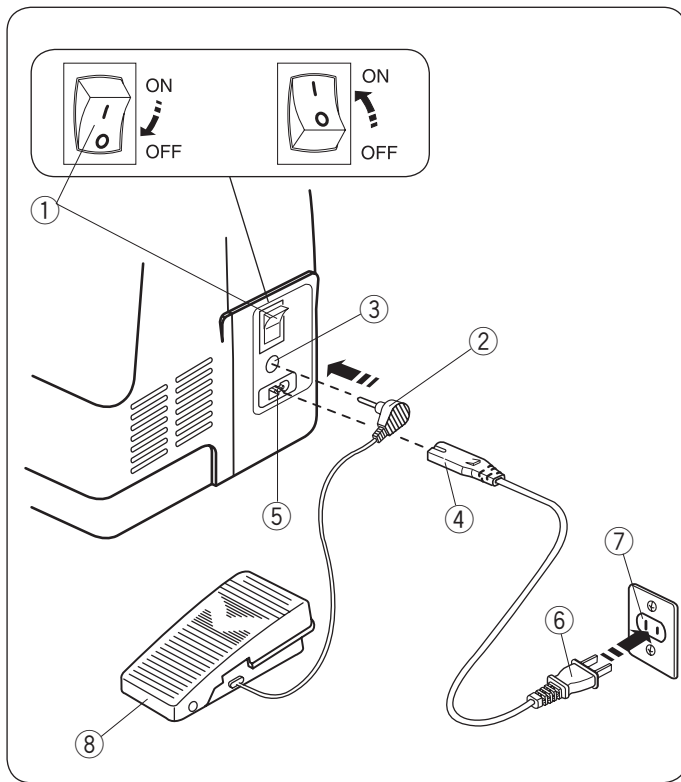
*Кабель питания может отличаться от картинки.



Установка катушечного стержня

Вставьте катушечный стержень в отверстие, как показано на картинке.

- ① Катушечный стержень
- ② Отверстие



ПОДГОТОВКА К ШИТЬЮ

Подключение питания

Шитье с использованием педали

Выключите питание машины.

Вставьте штекер педали в разъем на машине.

Вставьте штекер кабеля питания в разъем машины.

Вставьте вилку в розетку.

Включите питание.

- ① Выключатель
- ② Штекер педали
- ③ Разъем педали
- ④ Штекер кабеля питания
- ⑤ Разъем питания
- ⑥ Вилка
- ⑦ Розетка
- ⑧ Педаль

Примечание:

Кнопка Старт/Стоп не работает, если присоединена педаль.

⚠ Внимание:

Во время работы внимательно следите за областью шитья и движущимися частями машины, такими как нитепритягиватель, маховое колесо или игла. Всегда отключайте питание и вытаскивайте вилку из розетки, если:

- оставляете машину без присмотра,
- устанавливаете или снимаете какие-нибудь части машины,
- чистите машину.

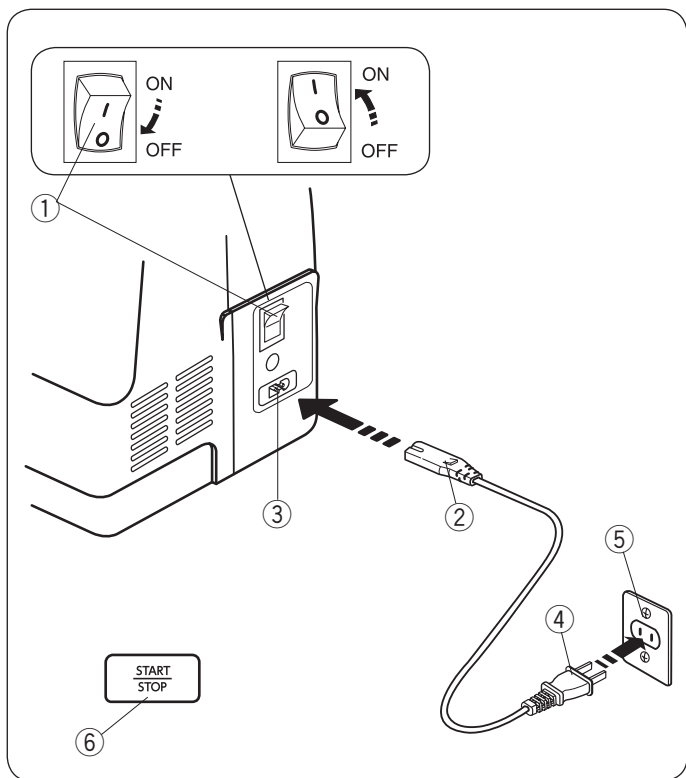
Ничего не кладите на ножную педаль, иначе машина может заработать неожиданно.

Перед использованием швейной машины

Перед первым использованием машины положите лоскут ткани под лапку и шейте, не заправляя нить несколько минут. Если на игольной пластине или лапке появится масло, вытрите его.

Примечание:

Символ "O" на выключателе означает, что машина выключена.



Шитье с использованием кнопки Старт/Стоп

Выключите питание машины.

Вставьте штекер кабеля питания в разъем машины.

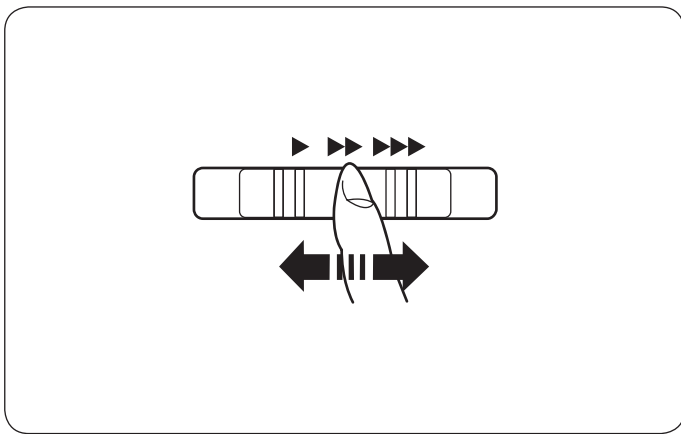
Вставьте вилку в розетку.

Включите питание.

- ① Выключатель
- ② Штекер кабеля питания
- ③ Разъем питания
- ④ Вилка
- ⑤ Розетка
- ⑥ Кнопка Старт/Стоп

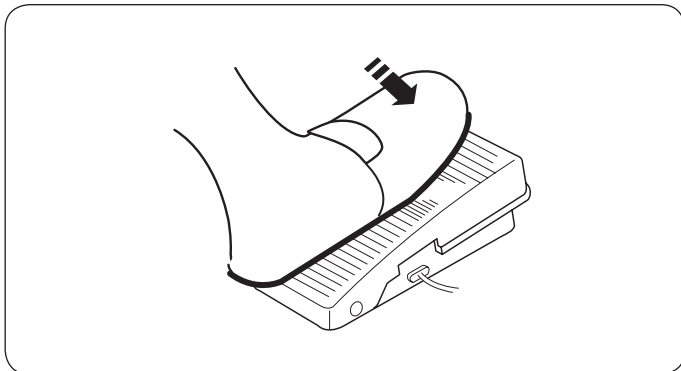
Примечание:

Кнопка Старт/Стоп не работает, если присоединена педаль.



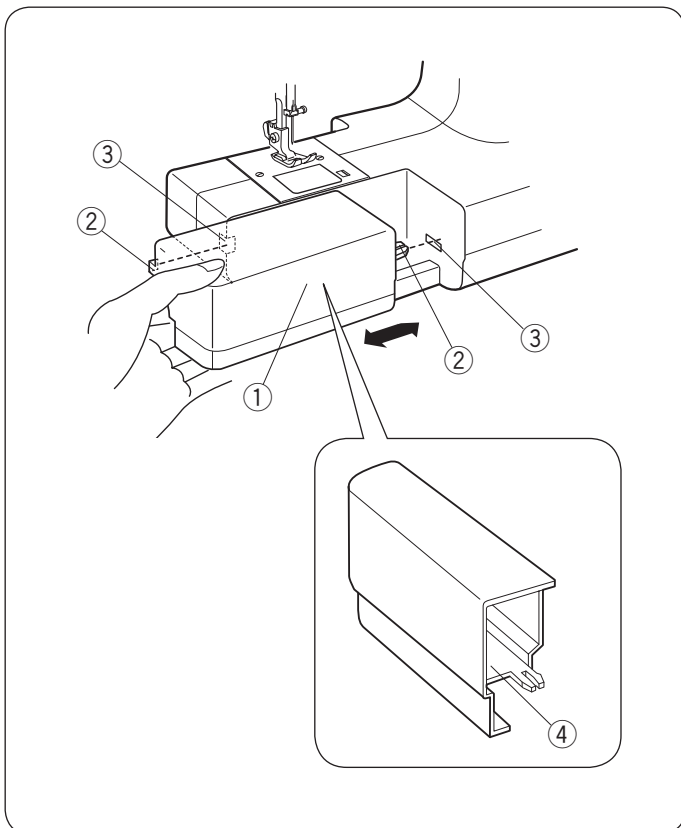
Контроль скорости шитья Ограничитель максимальной скорости

Скорость шитья можно ограничить при помощи регулятора контроля скорости.
Для увеличения скорости передвиньте регулятор вправо.
Для уменьшения скорости передвиньте регулятор влево.



Педадь

Нажмите на педаль, чтобы запустить машину.
Чем сильнее нажатие на педаль, тем быстрее будет шить машина. Максимальную скорость работы машины можно уменьшить ограничителем максимальной скорости.



Съемный столик

Столик обеспечивает дополнительное рабочее пространство при шитье. Он легко снимается для работы с рукавной платформой.

Как снять столик

Потяните столик влево от машины как показано на рисунке.

- ① Съемный столик

Как установить столик

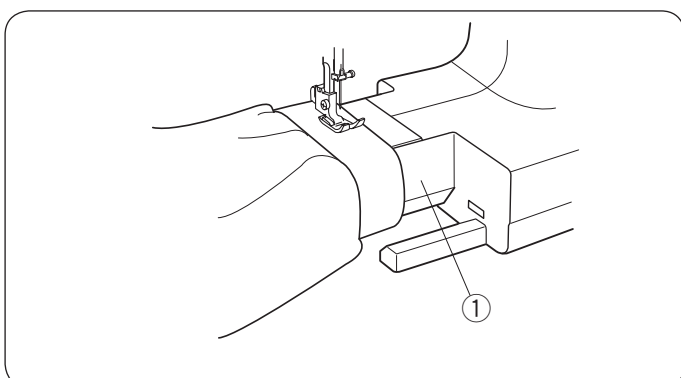
Подвиньте столик вправо вдоль рукавной платформы. Выступы столика должны попасть в отверстия на машине.

- ② Выступ
- ③ Отверстие

Коробка для аксессуаров

Аксессуары можно хранить в съемном столике.

- ④ Коробка для аксессуаров

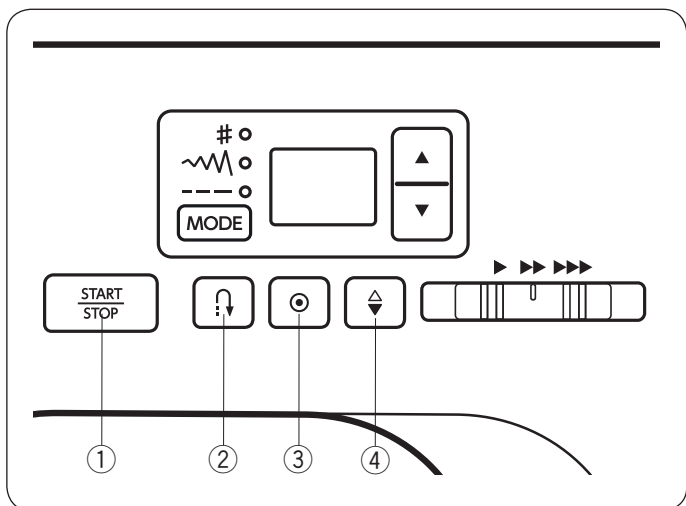


Рукавная платформа

С рукавной платформой удобно обрабатывать рукава, штанины, область пояса и другие трубчатые изделия.

Также удобно штопать носки или пришивать заплатки на локти и колени.

- ① Рукавная платформа



Основные функциональные кнопки машины

① Кнопка Старт/Стоп

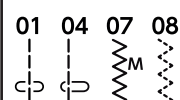
Нажмите на эту кнопку для запуска и остановки машины. Машина медленно сделает несколько первых стежков, а затем скорость увеличится до значения, установленного ограничителем скорости. Машина будет шить медленно пока нажата и удерживается кнопка Старт/Стоп.

Примечания:

- Кнопка Старт/Стоп не работает, если подключена педаль.

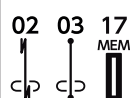
② Кнопка реверса

• Когда выбрана одна из этих строчек:



Машина будет шить назад, пока нажата кнопка реверса. Отпустите кнопку, чтобы шить вперед. При отключенной педали машина будет шить медленно в обратном направлении пока нажата кнопка реверса. Если отпустить кнопку, машина остановится.

• Когда выбрана одна из этих строчек:



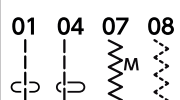
При выборе этих строчек функция кнопки реверса меняется. См. стр. 24, 29 и 30 для подробных инструкций.

• Когда выбраны любые другие строчки

Если нажать кнопку реверса при шитье любых других строчек, машина немедленно выполнит закрепку и остановится.

③ Кнопка автоматической закрепки

• Когда выбрана одна из этих строчек:



Нажмите на кнопку автоматической закрепки, машина выполнит закрепку и остановится.

• Когда выбраны любые другие строчки

После нажатия на кнопку автоматической закрепки машина закончит вышивание элемента, выполнит закрепку и остановится.

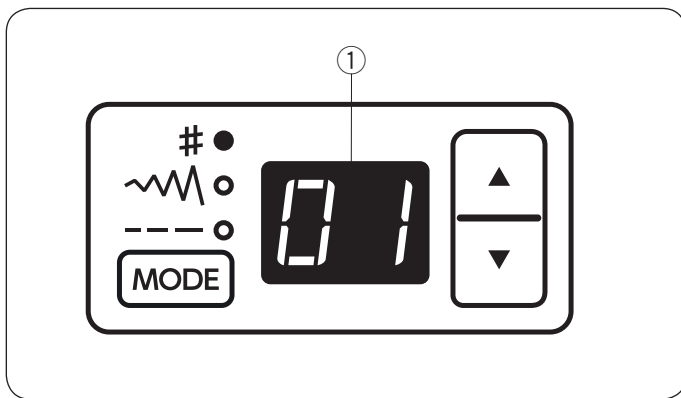
④ Кнопка подъема и опускания иглы

Нажмите кнопку подъема/опускания иглы, чтобы выбрать, в каком положении (верхнем или нижнем) будет останавливаться игла при остановке машины.

Положение иглы

Начиная шить с иглой в верхнем положении, при остановке машины игла окажется в верхнем положении.

Начиная шить с иглой в нижнем положении, при остановке машины игла окажется в нижнем положении.



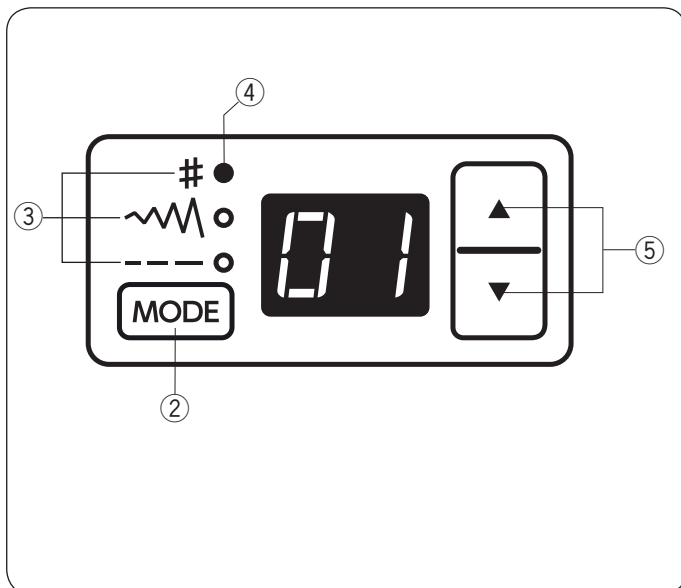
ЖК дисплей

Примечание:

Магнитные или электростатические помехи могут вызвать мерцание дисплея.
Не используйте машину рядом с приборами, создающими электромагнитные поля, например, с микроволновыми печами.

Когда машина включена, на дисплее отображается следующая информация:

- ① Номер строчки



Клавиши функций

Клавиша режима (MODE)

При включении машины, режим выбора строчки включается автоматически.

Каждый раз нажимая клавишу режима, зеленый огонек будет перемещаться и режим будет меняться в следующем порядке:

- (1) # Режим выбора строчки
- (2) ~~~ Режим изменения ширины строчки
- (3) --- Режим изменения длины стежка

② Клавиша режима (MODE)

③ Режим

④ Зеленая лампочка

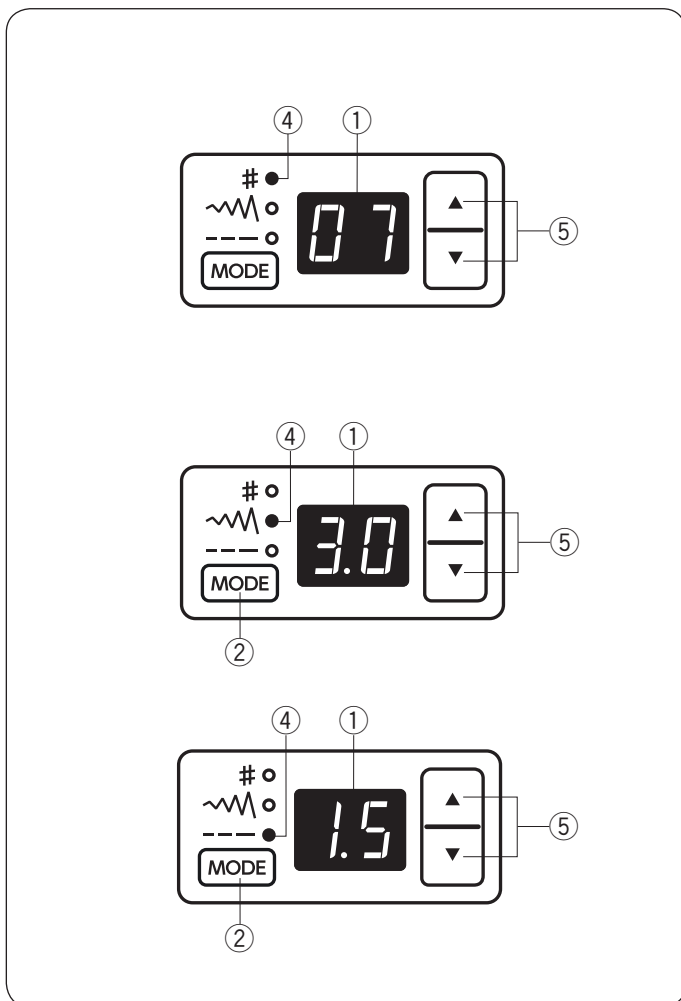
Клавиши выбора

Нажмите одну из клавиш выбора, чтобы изменить значение

Нажмите "▲", чтобы увеличить значение.

Нажмите "▼", чтобы уменьшить значение.

⑤ Клавиши выбора



Выбор строчки

(1) Режим выбора строчки

Зеленая лампочка ④ загорится на режиме выбора строчки. Номер строчки будет увеличиваться или уменьшаться на 1 при нажатии клавиш выбора ⑤.

Чтобы выбрать нужную строчку, нажимайте клавиши выбора пока значение на ЖК экране ① не будет соответствовать номеру строчки.

Таблицу строчек вы можете посмотреть на стр. 48.

(2) Режим регулировки ширины строчки

Нажмите клавишу режима (MODE) ②.

Зеленая лампочка ④ загорится на режиме регулировки ширины строчки. На ЖК экране ① появится значение ширины строчки или положения иглы, в зависимости от выбранной строчки. Нажмите клавиши выбора ⑤ (▲ или ▼), чтобы изменить ширину строчки или положение иглы.

См. стр. 23 и 26.

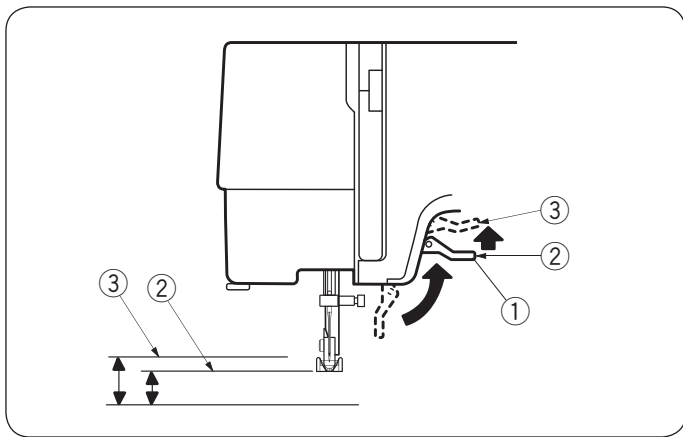
(3) Режим регулировки длины стежка

Нажмите клавишу режима (MODE) дважды ②. Зеленая лампочка ④ загорится на режиме регулировки длины стежка. На ЖК экране ① появится значение длины стежка.

Нажмите клавиши выбора ⑤ (▲ или ▼), чтобы изменить длину стежка.

См. стр. 23 и 26.

Нажмите клавишу выбора режима (MODE) ②, чтобы вернуться в режим выбора строчки.

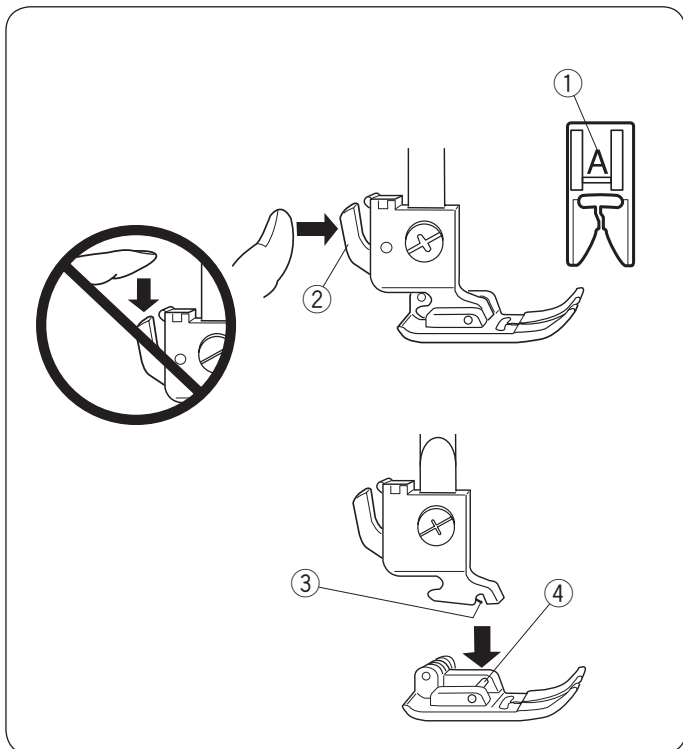


Рычаг подъема лапки

Рычагом подъема лапки можно поднять и опустить прижимную лапку.

Можно поднять лапку на 7 мм выше ее нормального положения для замены лапки или для удобного расположения толстого материала под лапкой. В самом верхнем положении лапка не фиксируется.

- ① Рычаг подъема лапки
- ② Нормальное поднятое положение
- ③ Наивысшее положение



Замена прижимной лапки

⚠ Внимание:

Выключите питание машины перед заменой лапки. Всегда используйте лапку, соответствующую выбранной строчке, иначе можно сломать иглу. Не нажимайте на кнопку отстегиивания лапки вниз, чтобы не сломать ее. Каждая лапка маркирована буквой.

- ① Идентификационная буква

Чтобы снять лапку

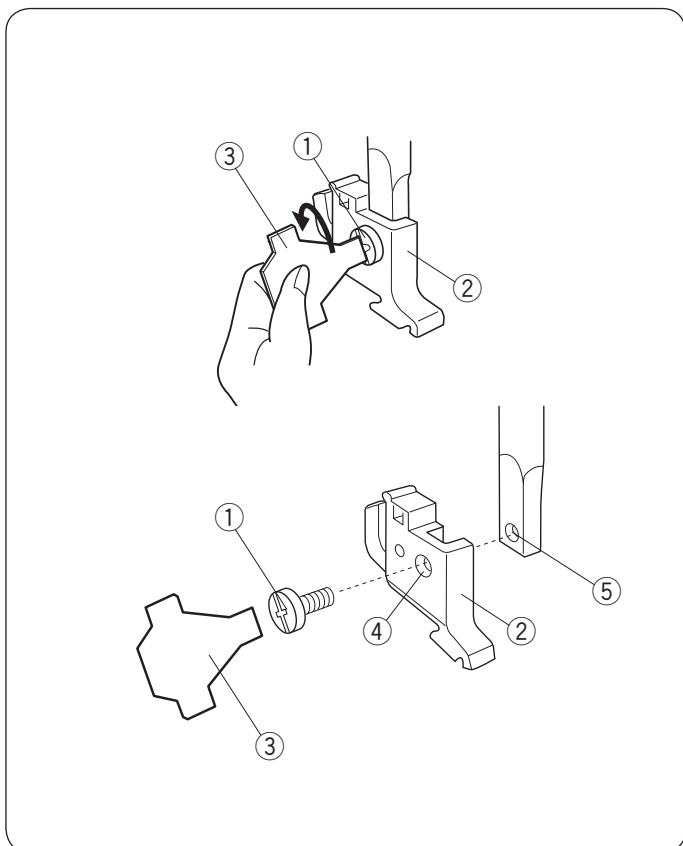
Поверните маховое колесо против часовой стрелки, и поднимите иглу в верхнее положение. Поднимите лапку и нажмите на кнопку отстегиивания лапки сзади лапкодержателя.

- ② Кнопка отстегиивания лапки

Чтобы установить лапку

Расположите выбранную лапку так, чтобы перекладина на лапке оказалась под желобком на лапкодержателе. Опустите рычаг подъема лапки и лапка пристегнется.

- ③ Желобок
- ④ Перекладина



Снятие и установка лапкодержателя

⚠ Внимание:

Выключите питание перед снятием лапкодержателя.

Снятие лапкодержателя

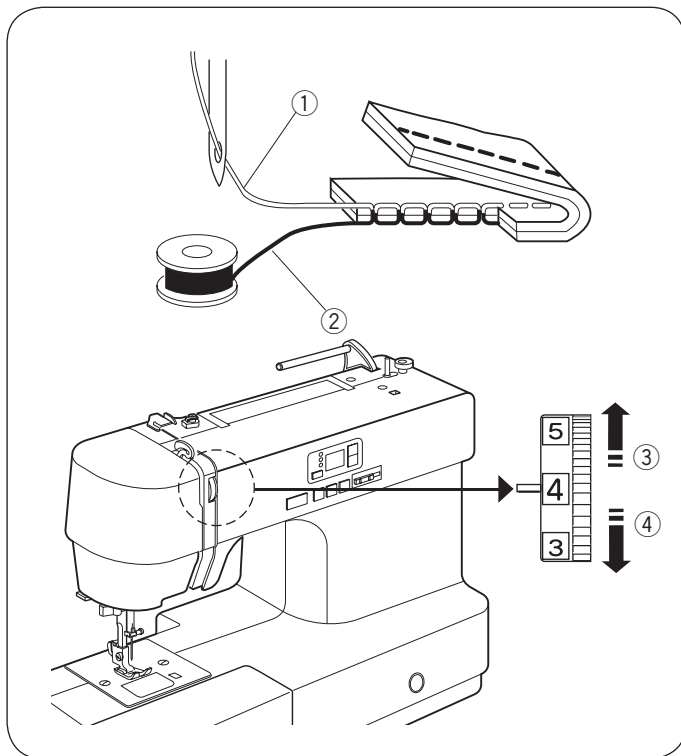
Чтобы снять лапкодержатель, отверните крепежный винт, вращая его отверткой против часовой стрелки и снимите лапкодержатель.

- ① Винт
- ② Лапкодержатель
- ③ Отвертка

Установка лапкодержателя

Для установки лапкодержателя, сопоставьте отверстия в лапкодержателе и стержне. Вставьте винт в отверстие и затяните его отверткой по часовой стрелке.

- ④ Отверстие в лапкодержателе
- ⑤ Отверстие в стержне



Регулировка натяжения верхней нити

Прямая строчка

Сбалансированное натяжение

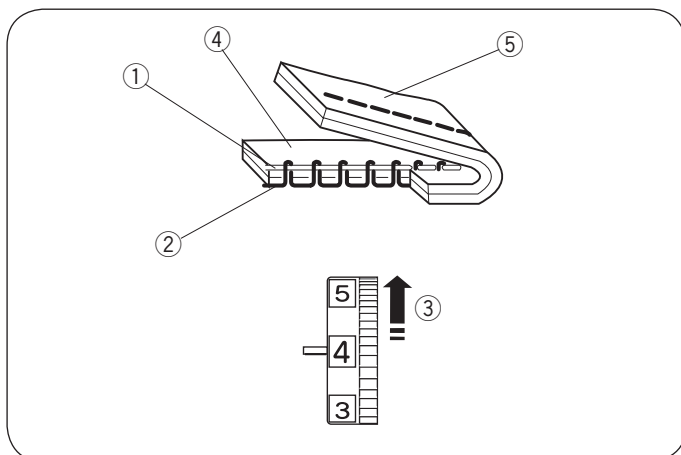
Переплетение нитей идеального прямого стежка расположено между двумя слоями ткани, как показано на рисунке.

- ① Игольная нить (верхняя)
- ② Шпульная нить (нижняя)
- ③ Чтобы ослабить
- ④ Чтобы увеличить натяжение

При регулировке натяжения учтите, что чем больше цифра на регуляторе, тем больше натяжение нити.

Результат зависит от:

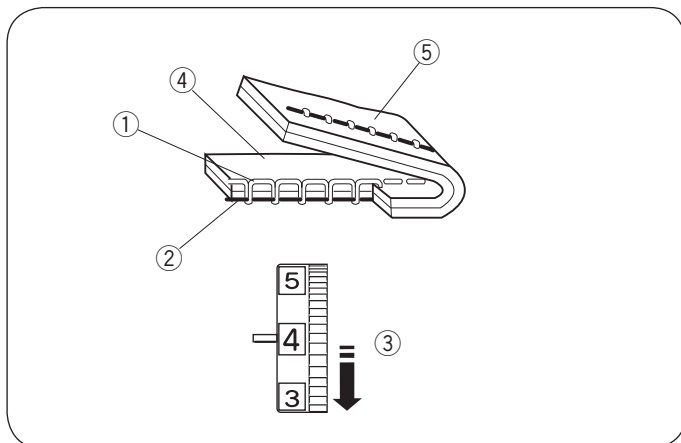
- Жесткости и толщины ткани
- Количества слоев
- Типа строчки



Натяжение игольной нити слишком сильное

Если нижняя нить видна на лицевой стороне ткани, установите регулятор натяжения на меньшую цифру и ослабьте натяжение верхней нити.

- ① Игольная нить (верхняя)
- ② Шпульная нить (нижняя)
- ③ Чтобы уменьшить натяжение
- ④ Лицевая сторона
- ⑤ Изнанка



Натяжение игольной нити слишком слабое

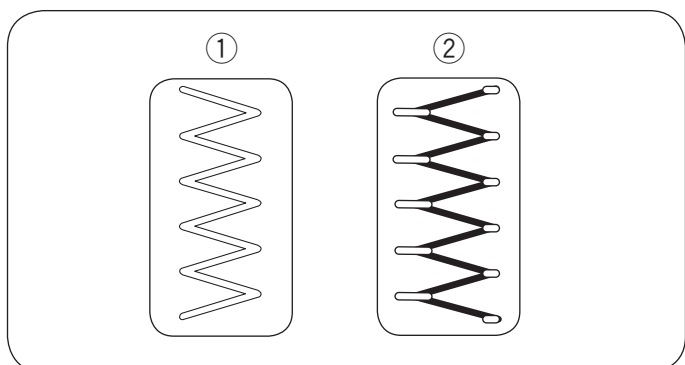
Если на изнаночной стороне формируются небольшие петельки из верхней нити, установите регулятор натяжения на большую цифру и увеличьте натяжение верхней нити.

- ① Игольная нить (верхняя)
- ② Шпульная нить (нижняя)
- ③ Чтобы увеличить натяжение
- ④ Лицевая сторона
- ⑤ Изнанка

Зигзаг

У идеальной строчки зигзаг шпульная нить не выглядывает на лицевую сторону ткани, а игольная нить слегка показывается на изнанке (см. рисунок)

Измените натяжение верхней нити, чтобы результаты соответствовали изображению на рисунке.

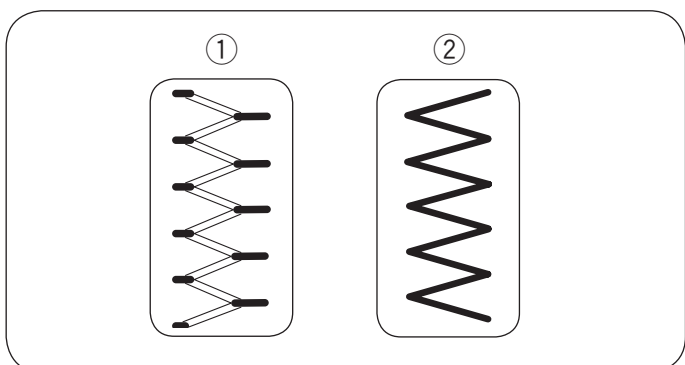


Сбалансированное натяжение

Постарайтесь уменьшить количество верхней нити, которое просматривается на изнаночной стороне ткани. Будьте внимательны, ткань не должна собираться, а шпульная нить не должна появляться на лицевой стороне ткани.

Результат работы зависит от ткани, нитки и условий шитья.

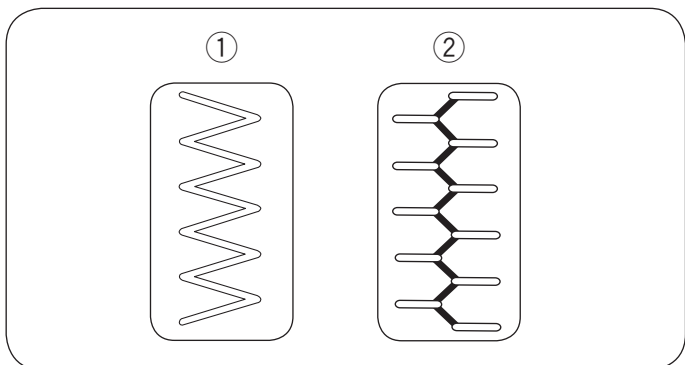
- ① Лицевая сторона ткани
- ② Изнанка



Натяжение слишком велико

На лицевой стороне видна нижняя нить.

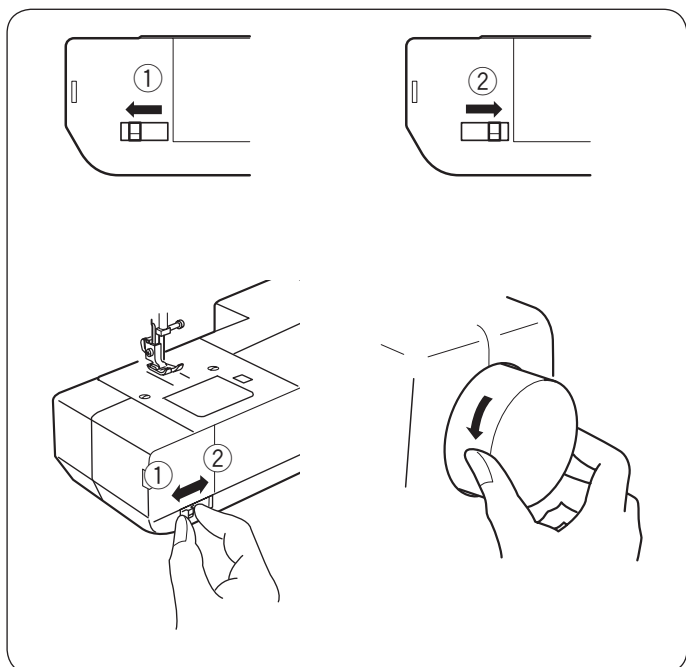
- ① Лицевая сторона ткани
- ② Изнанка



Натяжение слишком слабое

Верхняя нить сильно вытянута на изнанку.

- ① Лицевая сторона ткани
- ② Изнанка



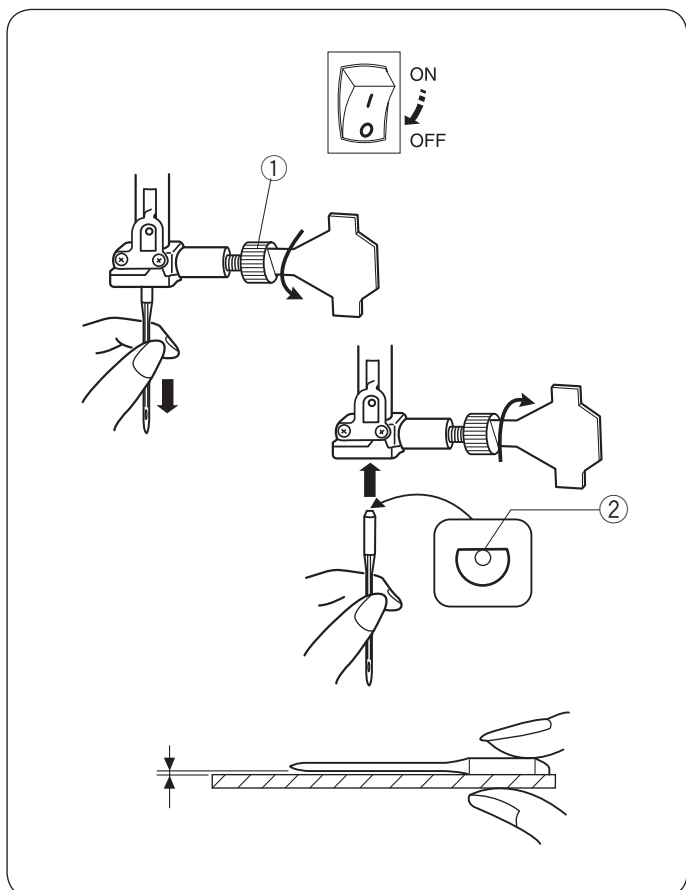
Отключение и подключение транспортера ткани

Переключатель транспортера ткани расположен сзади рукавной платформы.

Чтобы отключить транспортер ткани, передвиньте переключатель в направлении, показанном стрелкой ① на рисунке.

Чтобы поднять транспортер ткани, передвиньте переключатель в направлении, показанном стрелкой ② на рисунке, и поверните на себя маховое колесо на полный оборот.

Для обычного шитья транспортер ткани должен быть поднят.



Замена иглы

⚠ Внимание:

Выключите питание машины и вытащите вилку из розетки перед заменой иглы.

Поднимите иглу в верхнее положение вращая маховое колесо против часовой стрелки.

Плохо вставленная игла или не затянутый винт крепления иглы могут привести к поломке машины.

Ослабьте винт иглодержателя, повернув его против часовой стрелки. Извлеките иглу из иглодержателя. Вставьте иглу в иглодержатель плоской стороной колбы назад. Проверьте, что игла вошла вверх до ограничителя и затяните винт, вращая его по часовой стрелке.

- ① Винт иглодержателя
- ② Плоская сторона колбы

Чтобы проверить качество иглы, положите ее плоской стороной колбы на ровную поверхность (на игольную пластину или стекло). Зазор между иглой и поверхностью должен быть везде одинаковым. Никогда не пользуйтесь кривыми или тупыми иглами. Поврежденная игла будет оставлять затяжки и разрывы на трикотаже и тонких тканях.

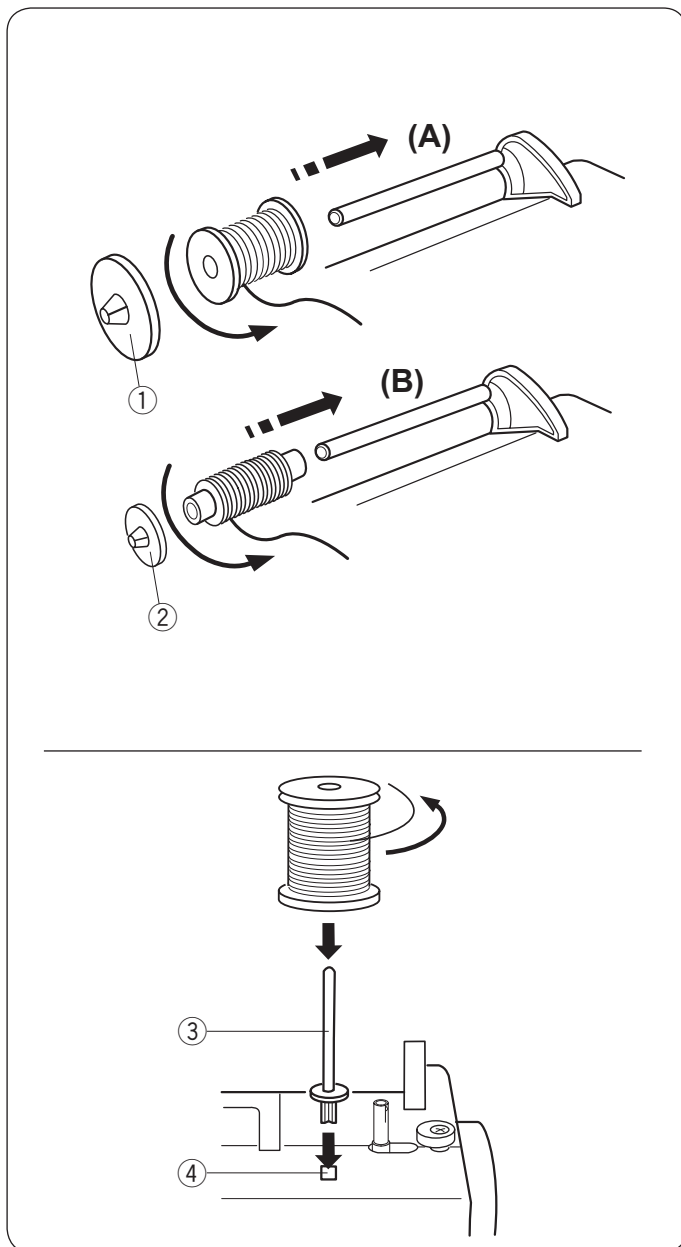
Соответствие игл, ниток и ткани

- Используйте иглы стандарта 130/705H.
- Для обычных материалов используйте универсальные иглы с номерами 75-90.
- Для тонких тканей используйте тонкие нитки и иглы
- Используйте иглы с голубой отметкой или с маркировкой Stretch для шитья тонких тканей, эластичных тканей и трикотажа для предотвращения пропуска стежков.
- Используйте иглы с маркировкой Jersey при шитье вязаных материалов для предотвращения пропуска стежков.
- Для шитья джинсы и других плотных материалов используйте иглы с маркировкой Jeans.
- Для шитья кожи используйте иглы с маркировкой Leather.
- В общем случае используйте для намотки шпульки ту же нить, что и на катушке.
- Используйте стабилизатор при шитье эластичных и тонких тканей.
- Всегда проверяйте качество строчки на лоскуте той же ткани, из которой будет сшито изделие.

	Ткань	Нить	Игла
Тонкая	Батист Жоржет Трико Органза Крепдешин	Шелк #100-120 Хлопок #100-140 Полиэстер #110-180	Игла с голубой меткой #9/65-11/75
Средняя	Бязь Джерси Сукно Флис	Шелк #50-80 Хлопок #50-80 Полиэстер #50-110	#11/75-14/90
Тяжелая	Джинс Твид Пальтовая Квилтинг	Шелк #30-50 Хлопок #40-50 Полиэстер #40-50	#14/90-16/100

Примечание:

В комплект входит
3 универсальные иглы #14/90.



Установка катушки с нитками

Горизонтальный катушечный стержень

Установите на стержень катушку так, чтобы она разматывалась как показано на рисунке.

А: Прижмите большой диск-держатель катушки к катушке с нитками.

① Большой держатель катушки

В: Для маленькой катушки используйте маленький диск-держатель.

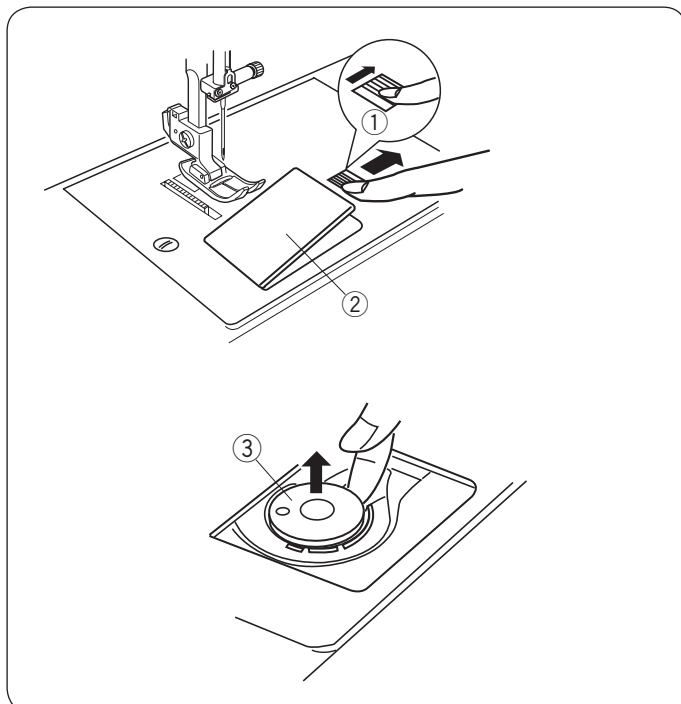
② Маленький держатель катушки

Дополнительный катушечный стержень

Дополнительный стержень можно использовать для намотки шпульки или при шитье двойной иглой. Установите дополнительный катушечный стержень в отверстие. Установите катушку на стержень.

③ Дополнительный катушечный стержень

④ Отверстие



Намотка шпульки

Извлечение шпульки

Нажмите на кнопку открывания окошка челнока вправо и снимите окошко. Вытащите шпульку.

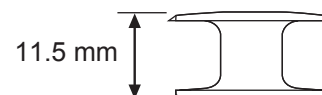
① Кнопка открывания окошка челнока

② Окошко челнока

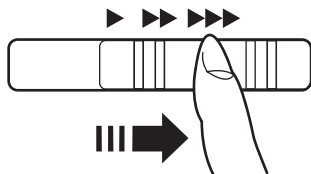
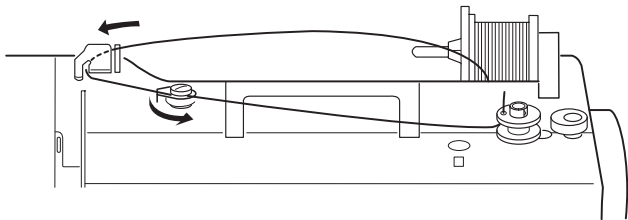
③ Шпулька

Примечание:

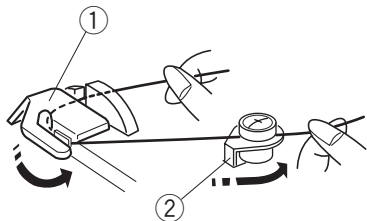
Используйте пластиковые шпульки для горизонтального челнока входящие в комплект. Использование других шпулек, в том числе картонных, предварительно намотанных, может привести к повреждению шпуледержателя.



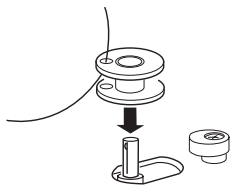
Намотка шпульки



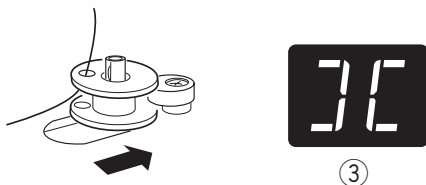
1



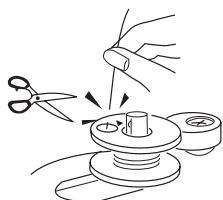
2 3



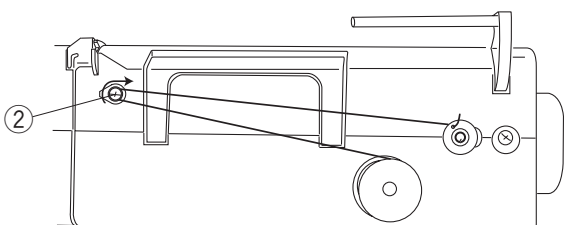
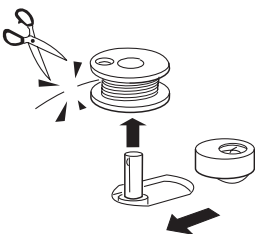
4



5



6 7



Примечание:

Установите ограничитель скорости шитья в правое положение для намотки шпульки.

- 1 Возьмите нить двумя руками и проведите ее под верхним нитенаправителем как показано на рисунке.

① Верхний нитенаправитель

Проведите нить вокруг натяжителя намотки шпульки и заправьте нить под него.

② Натяжитель намотки шпульки

- 2 Проденьте нить в отверстие шпульки изнутри наружу.

- 3 Наденьте шпульку на ось моталки так, чтобы свободный конец нити оказался наверху.

- 4 Подвиньте шпульку вправо. Значок намотки шпульки появится на дисплее.

③ Значок намотки шпульки

- 5 Удерживая рукой свободный конец нити, нажмите на педаль. Когда машина сделает несколько оборотов, остановите ее и обрежьте нить близко к отверстию.

- 6 Запустите машину еще раз. Намотка автоматически остановится (но моталка не отщелкнется), когда шпулька будет полностью намотана. Верните моталку в первоначальное положение, передвинув ее влево.

- 7 Снимите шпульку. Обрежьте нить, как показано на рисунке. Верните ограничитель скорости в исходное положение.

Примечание:

Не передвигайте моталку во время работы машины.

В целях безопасности, машина автоматически остановится через 90 секунд после начала намотки.

Намотка шпульки с использованием дополнительного катушечного стержня.

Отмотайте нить с катушки и проведите вокруг натяжителя намотки шпульки как показано на рисунке. Продолжайте начиная с пункта 2 выше.

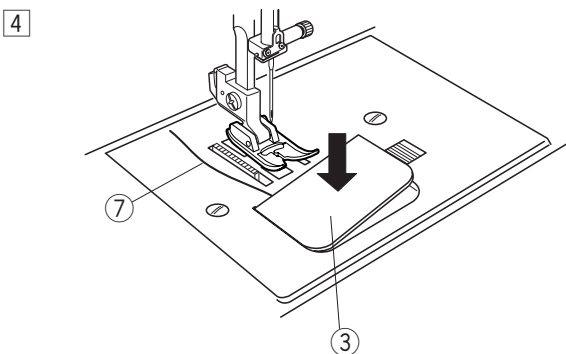
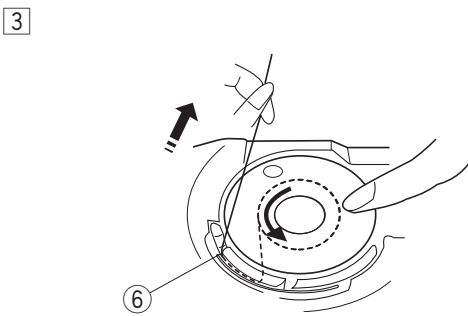
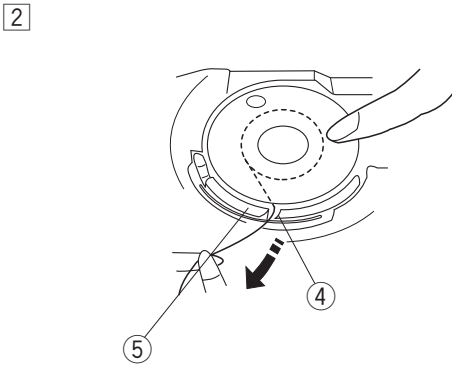
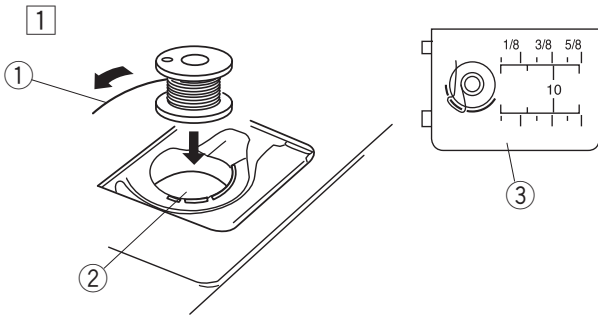
② Натяжитель намотки шпульки

Установка шпульки



Внимание:

Выключите питание машины перед установкой шпульки и заправкой нижней нити.



- 1 Положите шпульку в шпулдержатель так, чтобы нить разматывалась против часовой стрелки как показано на окошке челнока.

- 1 Нить
- 2 Шпулдержатель
- 3 Окошко челнока

- 2 Удерживая шпульку пальцем от вращения, пропустите нить в паз в передней части шпулдержателя. Отведите нить влево и пропустите ее под лопасть натяжения пружины.

- 4 Передний паз
- 5 Лопасть натяжения пружины

- 3 Продолжите протягивать нить влево пока она не попадет в боковой паз

- 6 Боковой паз

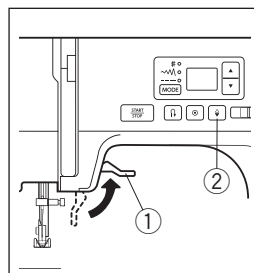
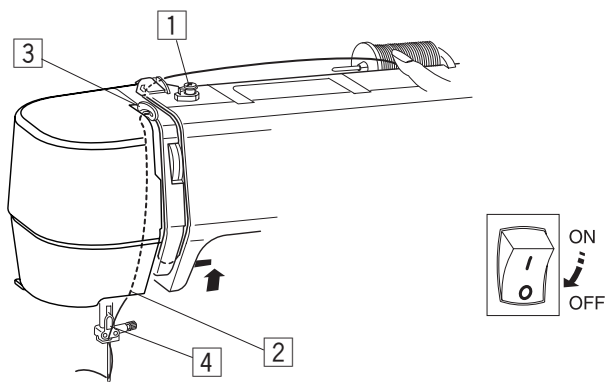
Примечание:

Если нить не попала в боковой паз шпулдержателя, перезаправьте ее начиная с шага 2.

- 4 Вытяните около 10 см нити. Вставьте выступы левого края окошка челнока в пазы игольной пластны. Нажмите на окошко чтобы зафиксировать его на месте. Проверьте заправку, сравнив с таблицей показанной на окошке челнока.

- 3 Окошко челнока
- 7 Нить

Заправка машины

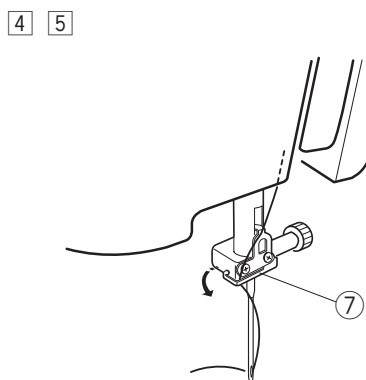
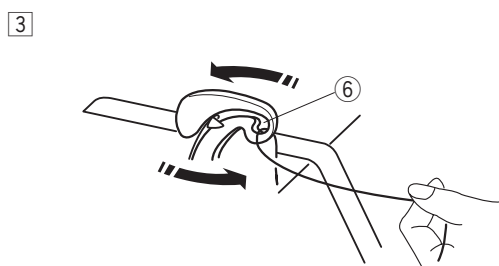
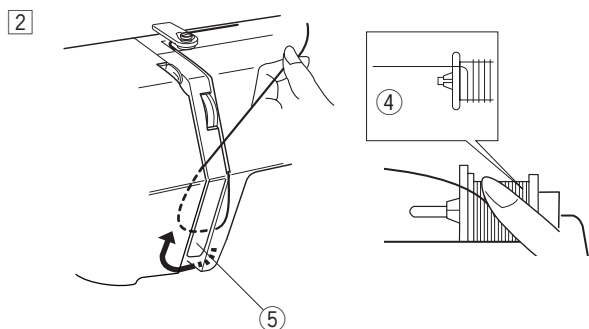
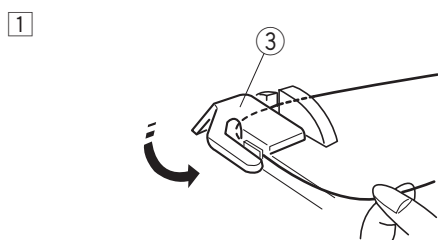


Поднимите прижимную лапку. Нажмите кнопку подъема/опускания иглы ②, чтобы поднять нитепритягиватель в верхнее положение.

- ① Рычаг подъема лапки
- ② Кнопка подъема/опускания иглы

Внимание:

Выключите питание перед заправкой машины.



- ① Выключите питание машины. Обведите нить вокруг верхнего нитенаправителя.
 - ③ Верхний нитенаправитель
- ② Удерживая нить около катушки, пропустите конец нити вниз, вокруг пластины, а затем вверх.
 - ④ Катушка
 - ⑤ Пластина
- ③ Пропустите нить сзади нитепритягивателя справа налево и потяните за нее так, чтобы она попала в ушко нитепритягивателя.
 - ⑥ Ушко нитепритягивателя
- ④ Пропустите нить вниз по левому каналу и заправьте ее под пластинку на иглодержателе.
 - ⑦ Пластинка на иглодержателе
- ⑤ Воспользуйтесь нитевдевателем для заправки нитки в иглу (см. стр. 19).

Нитевдеватель

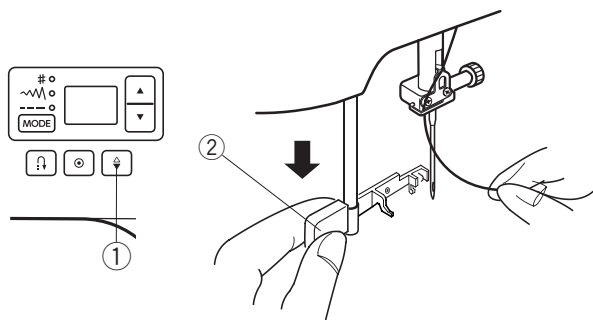
Внимание:

Выключите питание машины перед использованием нитевдевателя.

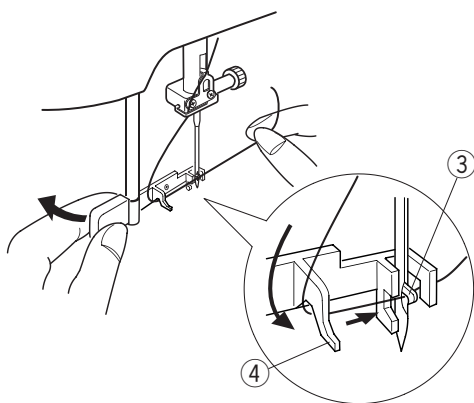
Примечание:

Нитевдеватель можно использовать при заправке игл от #11/75 до #16/90 или игл с голубой меткой. Рекомендуемый номер нити от 50 до 90.

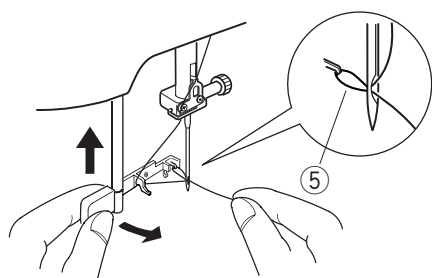
1



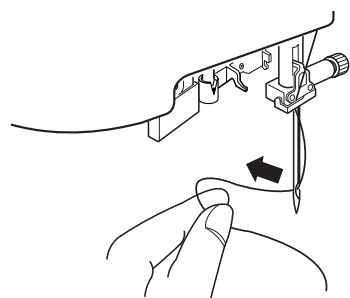
2



3



4



- 1 Нажмите кнопку подъема/опускания иглы, чтобы поднять иглу в верхнее положение. Выключите питание машины.

Опустите рычаг нитевдевателя вниз до конца.

- 1 Кнопка подъема/опускания иглы
- 2 Рычаг нитевдевателя

- 2 Поверните рычаг нитевдевателя в направлении стрелки, как показано на картинке. Через игольное ушко выйдет крючок. Заправьте нить под направитель, а затем под крючок.

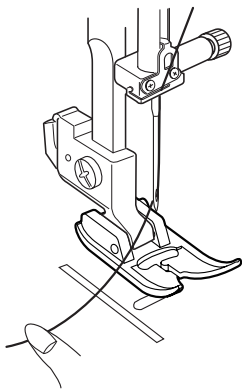
- 3 Крючок
- 4 Нитенаправитель

- 3 Поверните рычаг нитевдевателя в направлении стрелки, как показано на картинке. Через игольное ушко выйдет кончик нити. Плавно отпустите рычаг нитевдевателя вверх, чтобы он протянул кончик нити.

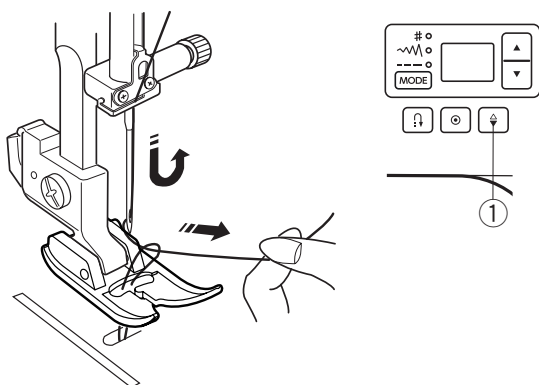
- 5 Кончик нити

- 4 Вытяните кончик нити за петлю из игольного ушка.

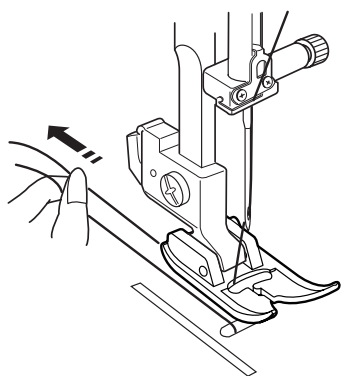
1



2



3

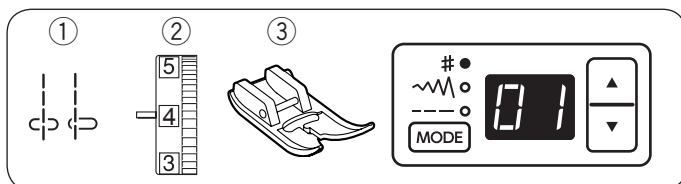


Вытягивание нижней нити

- 1 Поднимите прижимную лапку. Слегка удерживайте кончик нити левой рукой.

- 2 Включите питание машины. Нажмите два раза на кнопку подъема/опускания иглы, чтобы опустить иглу, а затем поднять ее и подхватить нижнюю нить.
 - 1 Кнопка подъема/опускания иглы

- 3 Вытяните обе нити на 10 см и отведите их под прижимную лапку и назад.



ОСНОВНЫЕ ШВЕЙНЫЕ ТЕХНИКИ

Прямая строчка

- ① Строчка: 01 или 04
- ② Натяжение нити: от 2 до 6
- ③ Прижимная лапка: А

Примечание:

При шитье с лапкой для атласных строчек F или с лапкой для пуговиц, отводите нити влево от лапки и придерживайте их в начале шитья.

Начало шитья

Поднимите лапку и расположите ткань перед направляющей линией на игольной пластине. Опустите иглу в то место, где должен начаться шов. Отведите концы обеих нитей назад и опустите прижимную лапку.

Начните шить.

Слегка направляйте ткань вдоль направляющей линии на игольной пластине.

Закрепление шва

Для закрепления шва нажмите кнопку реверса и сделайте несколько стежков в обратном направлении. Машина будет шить назад, пока нажата кнопка реверса.

- ① Кнопка реверса

Нажмите на кнопку реверса один раз чтобы выполнить стежки автозакрепки (строчка 02) или закрепляющие стежки (строчка 03) и машина выполнит закрепку и остановится.

Обрезка нитей

Для обрезки нитей по окончании шитья, используйте нитеобрезатель на боковой панели. Для использования обрезателя, уберите ткань из под лапки и вытяните нитки назад. Поднимите нитки вверх и протяните между обрезателем и корпусом машины к себе, чтобы их обрезать.

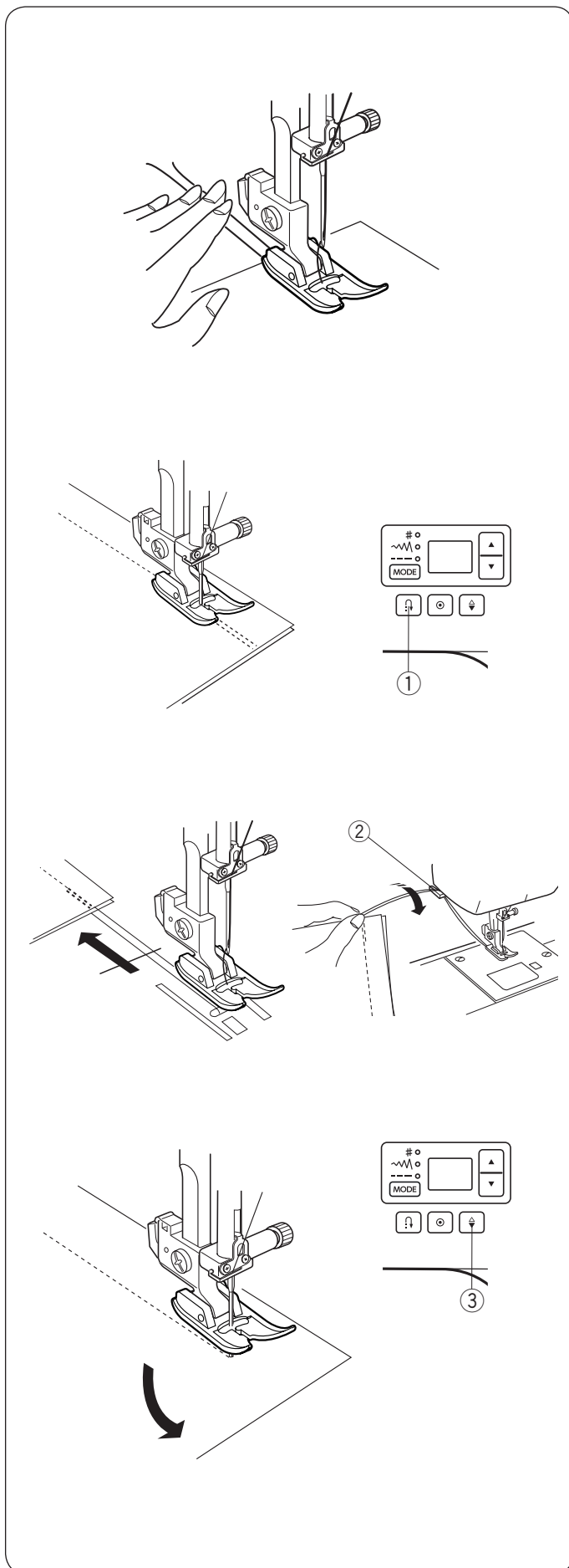
- ② Нитеобрезатель

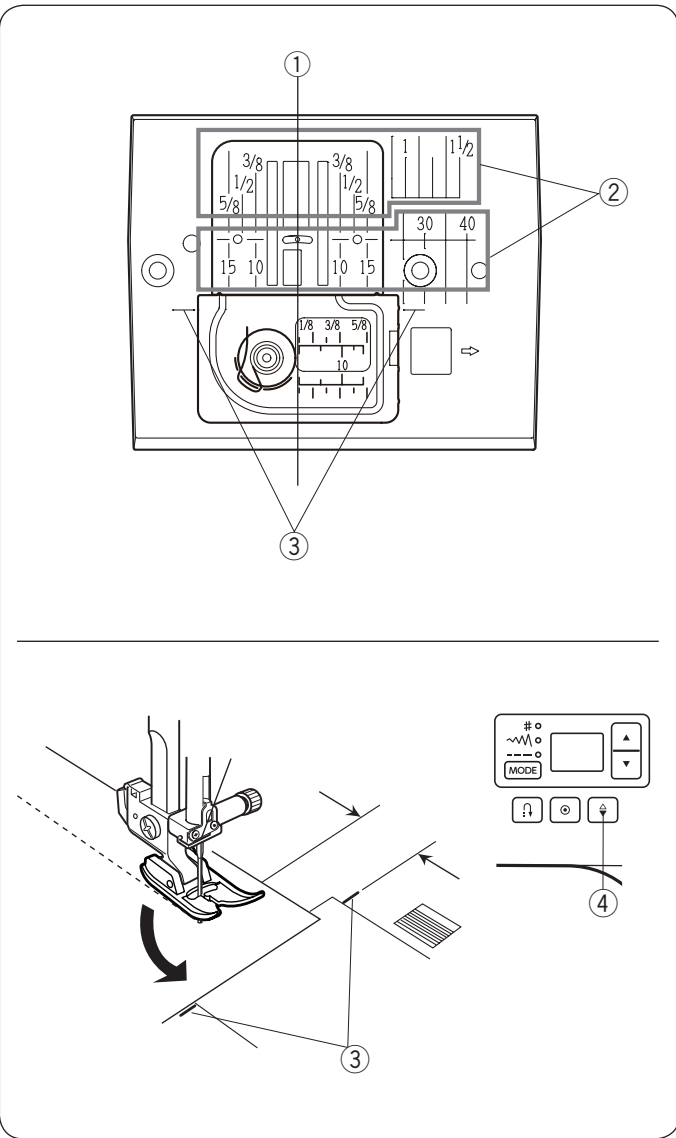
Смена направления шитья

Остановите машину. Нажмите кнопку подъема/опускания иглы, чтобы опустить иглу в ткань. Поднимите прижимную лапку. Поверните ткань вокруг иглы и смените направление шитья по своему желанию.

Опустите прижимную лапку и начинайте шить в новом направлении.

- ③ Кнопка подъема/опускания иглы





Направляющие линии на игольной пластине

Направляющие линии на игольной пластине и окошке челнока помогают соблюдать припуски при шитье.

Числа на игольной пластине означают расстояние от центрального положения иглы в дюймах и в миллиметрах.

- ① Центральное положение иглы
- ② Направляющие линии
- ③ Угловые линии

Числа	10	15	30	40	3/8	1/2	5/8	1	1 1/2
Расстояние (см)	1	1.5	3	4	—	—	—	—	—
Расстояние (д)	—	—	—	—	3/8	1/2	5/8	1	1 1/2

Поворот на прямой угол

Направляющая отметка на пластине для отстрочки прямых углов позволяет удерживать расстояние в 1.6 см на припуск при обработке угла.

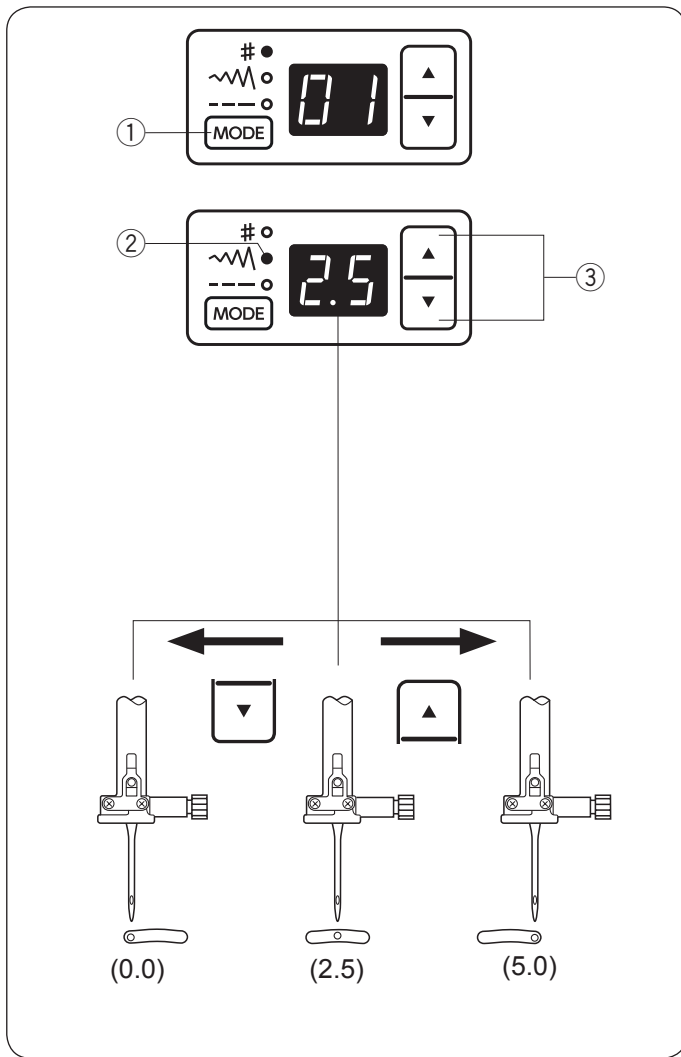
Когда край ткани достигнет направляющей отметки прямого угла ③, как показано на рисунке, остановите машину.

Нажмите кнопку подъема/опускания иглы, чтобы опустить иглу в ткань.

Поднимите лапку и поверните ткань против часовой стрелки на 90°.

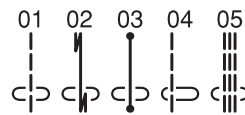
Опустите прижимную лапку и начните шить в новом направлении.

- ③ Угловые линии
- ④ Кнопка подъема/опускания иглы



Изменение положения иглы

Положение иглы можно изменять для прямых строчек с номерами от 01 до 05.



Нажмите клавишу режима (MODE) ①.

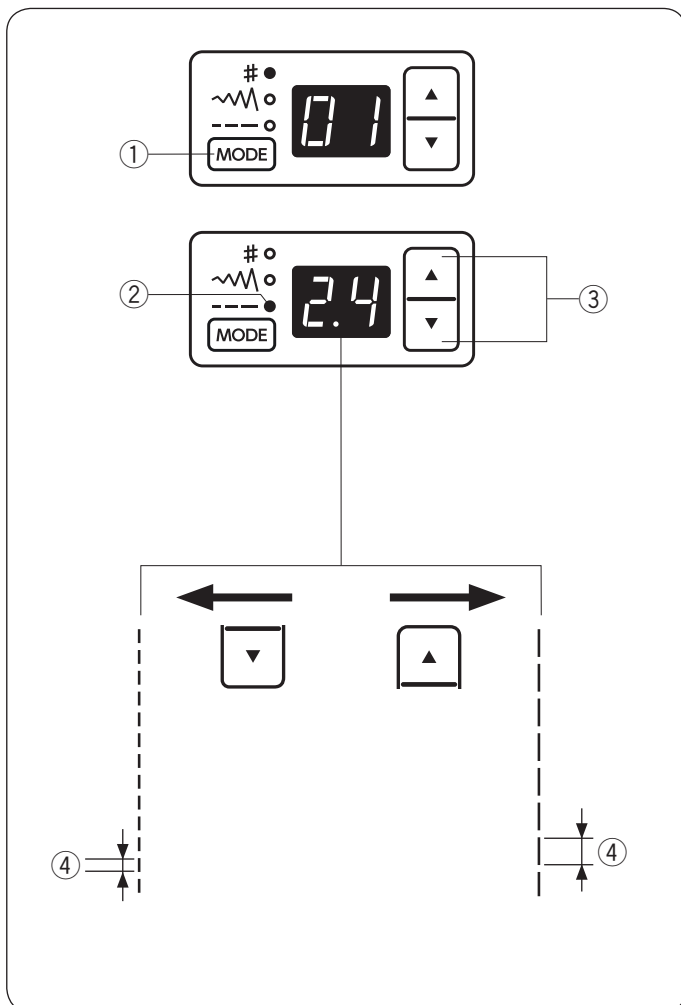
На режиме регулировки ширины строчки (~M) загорится зеленая лампочка ②.

- ① Клавиша режима (MODE)
- ② Зеленая лампочка

Нажмите “▼” на клавише выбора ③, чтобы переместить иглу влево.

Нажмите “▲” на клавише выбора ③, чтобы переместить иглу вправо.

- ③ Клавиши выбора



Регулировка длины стежка

Длину стежка можно изменять.

Нажмите клавишу режима (MODE) ① два раза.

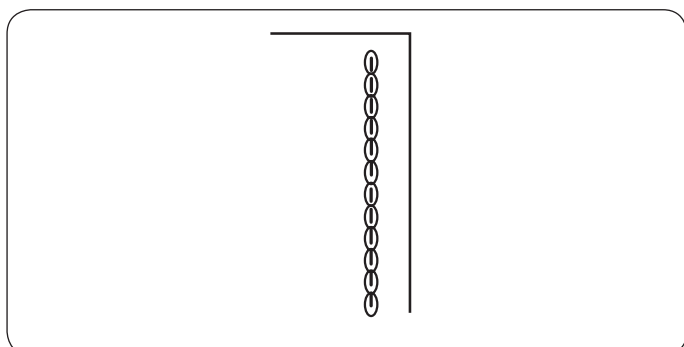
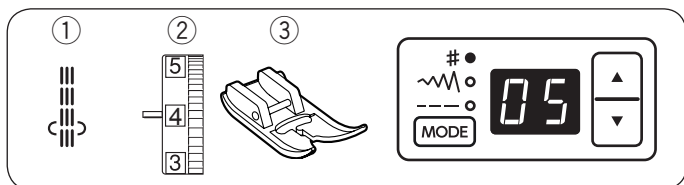
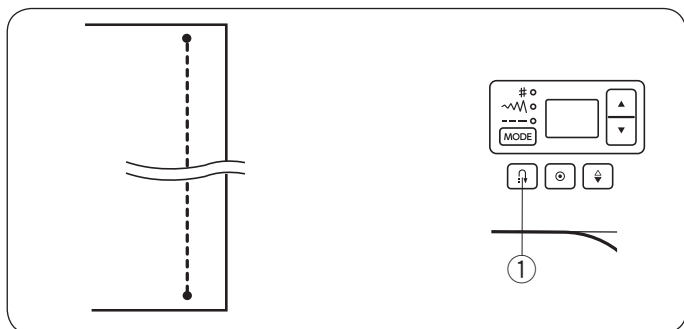
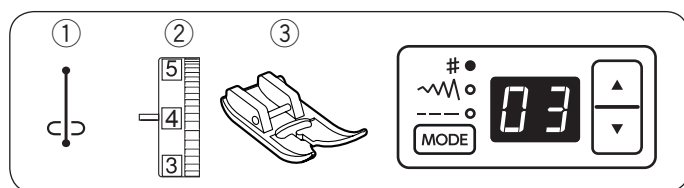
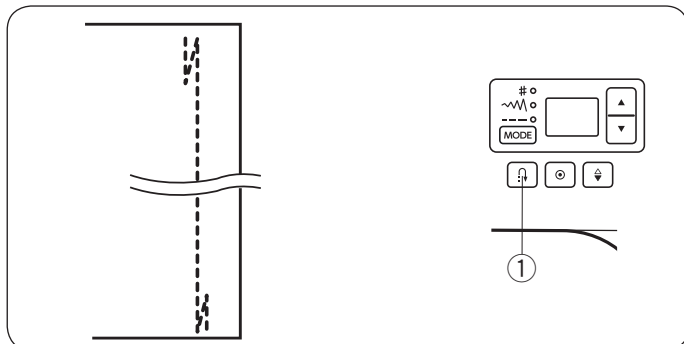
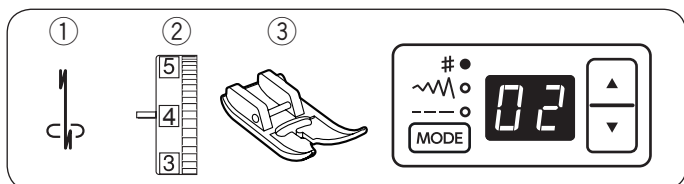
На режиме регулировки длины стежка (---) загорится зеленая лампочка ②.

- ① Клавиша режима (MODE)
- ② Зеленая лампочка
- ③ Клавиши выбора

Нажмите “▲” на клавише выбора ③, чтобы увеличить длину стежка ④.

Нажмите “▼” на клавише выбора ③, чтобы уменьшить длину стежка ④.

- ③ Клавиши выбора
- ④ Длина стежка



Варианты прямых строчек

Строчка с закрепкой в начале и в конце

- ① Строчка: 02
- ② Натяжение нити: от 2 до 6
- ③ Прижимная лапка: А

Используйте эту строчку, когда нужна закрепка шва обратными стежками в начале и в конце.

Когда машина дойдет до конца шва, нажмите на кнопку реверса один раз. Машина прошьет четыре стежка назад, четыре вперед и остановится.

- ① Кнопка реверса

Строчка с точечной закрепкой

- ① Строчка: 03
- ② Натяжение нити: от 2 до 6
- ③ Прижимная лапка: А

Эта уникальная строчка используется в том случае, если необходимо сделать закрепку невидимой.

Машина прошьет несколько закрепочных стежков в начале и продолжит шить вперед. Когда вы нажмете на кнопку реверса в конце строчки, машина сделает несколько закрепочных стежков в одной точке и остановится автоматически.

- ① Кнопка реверса

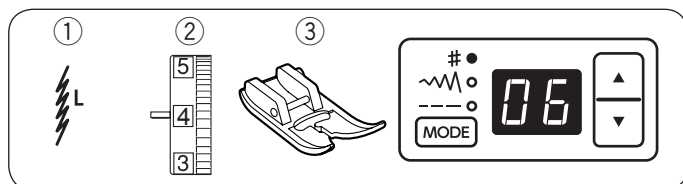
Тройная усиленная эластичная строчка

- ① Строчка: 05
- ② Натяжение нити: от 2 до 6
- ③ Прижимная лапка: А

Эта строчка применяется в местах, где необходима повышенная прочность и эластичность шва.

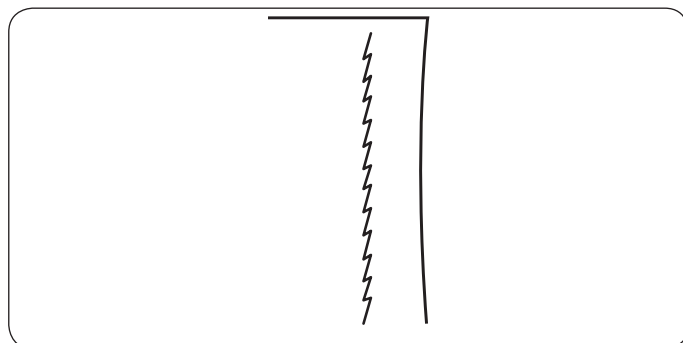
Ее можно использовать для усиления области проймы и шаговых швов на брюках.

Также ее используют в утилитарных изделиях, например, на рюкзаках для придания шву большей прочности.

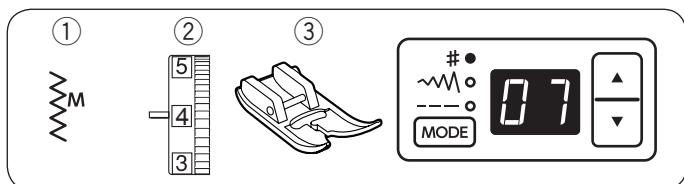


Эластичная строчка

- ① Строчка: 06
- ② Натяжение нити: от 3 до 6
- ③ Прижимная лапка: А



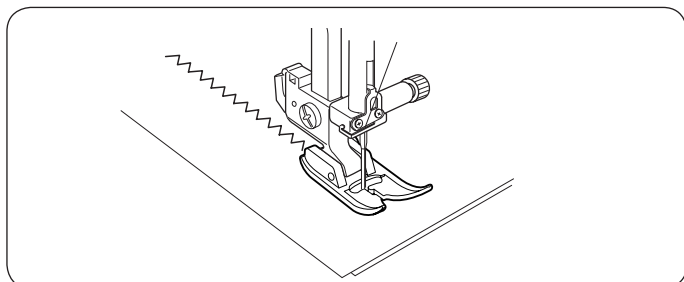
Эта узкая эластичная строчка предназначена для предотвращения растяжения и собирания трикотажных материалов и при шитье по косой, когда шов нужно разутюжить. Используйте этот шов на тонких и эластичных тканях.



Зигзаг

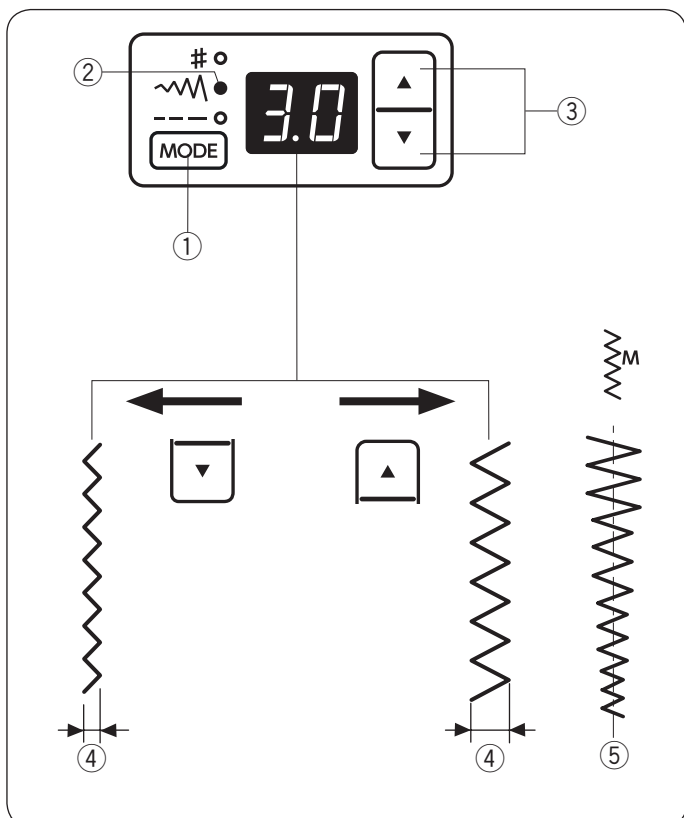
- ① Строчка: 07
- ② Натяжение нити: от 3 до 7
- ③ Лапка: А

Зигзаг используется для различных целей, включая обработку краев. Его можно использовать на большинстве тканей. Но для работ по трикотажу, тонким и эластичным тканям лучше выбрать другую строчку. Плотный зигзаг можно использовать для пришивания аппликаций.



Примечание:

Используйте стабилизатор при шитье зигзагом тонких или эластичных материалов.



Изменение ширины строчки

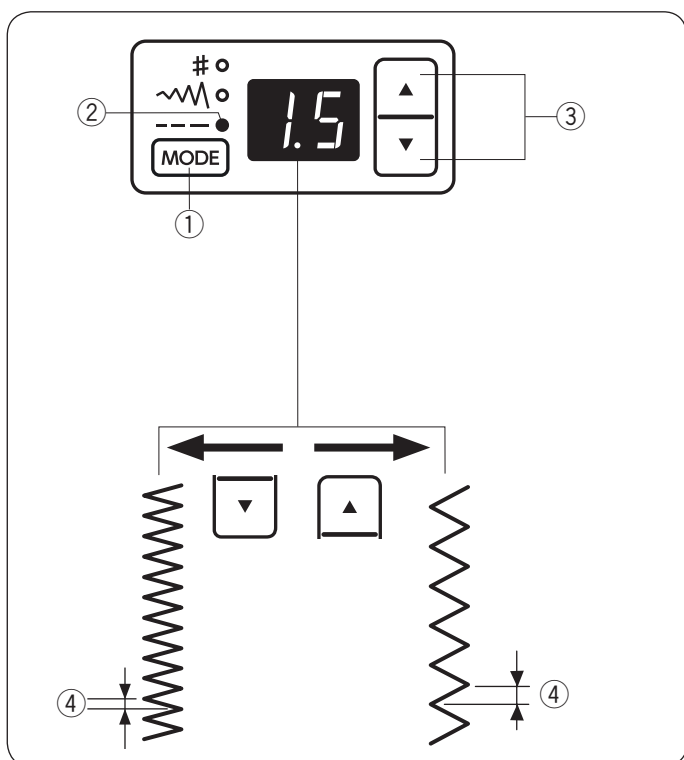
Нажмите клавишу режима (MODE) ①. На режиме регулировки ширины строчки (~M) загорится зеленая лампочка ②. На экране появится значение ширины строчки (3.0).
Нажмите “▼” на клавише выбора ③, чтобы уменьшить ширину строчки. Нажмите “▲” на клавише выбора ③, чтобы увеличить ширину строчки.

Нажмите “▼” на клавише выбора ③, чтобы уменьшить ширину строчки. Нажмите “▲” на клавише выбора ③, чтобы увеличить ширину строчки.

- ① Клавиша режима (MODE)
- ② Зеленая лампочка
- ③ Клавиши выбора
- ④ Ширина строчки

Ширину строчки 07 можно менять без изменения центрального положения иглы (M).

- ⑤ Центральное положение иглы

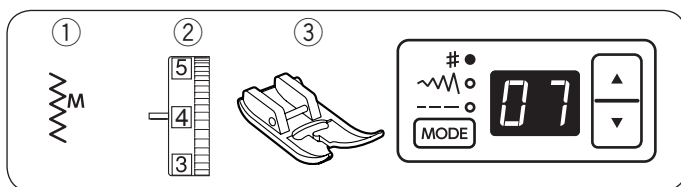


Регулировка длины стежка

Длину стежка можно изменять. Нажмите клавишу режима (MODE) два раза. На режиме регулировки длины стежка (---) загорится зеленая лампочка. На экране появится значение длины стежка (1.5). Нажмите “▲” на клавише выбора, чтобы увеличить длину стежка.

Нажмите “▼” на клавише выбора, чтобы уменьшить длину стежка.

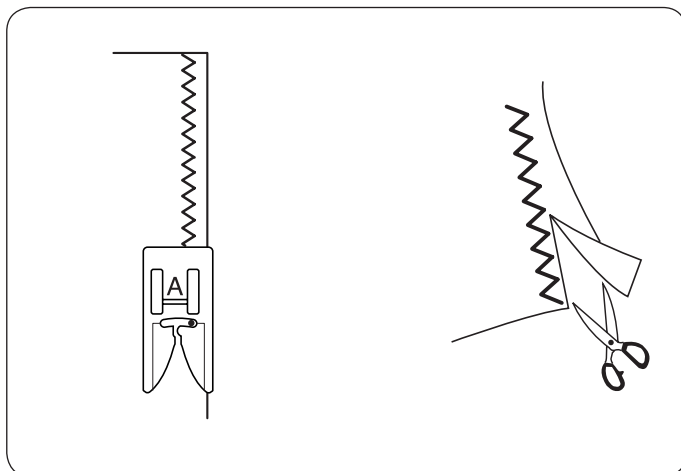
- ① Клавиша режима (MODE)
- ② Зеленая лампочка
- ③ Клавиши выбора
- ④ Ширина строчки



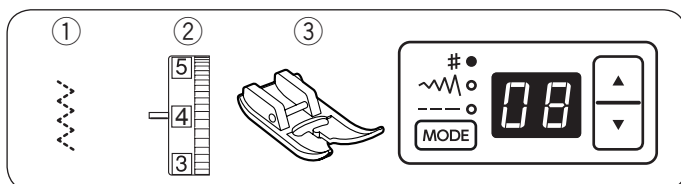
Варианты оверлочных строчек

Обработка края зигзагом

- ① Строчка: 07
- ② Натяжение нити: от 3 до 7
- ③ Прижимная лапка: А

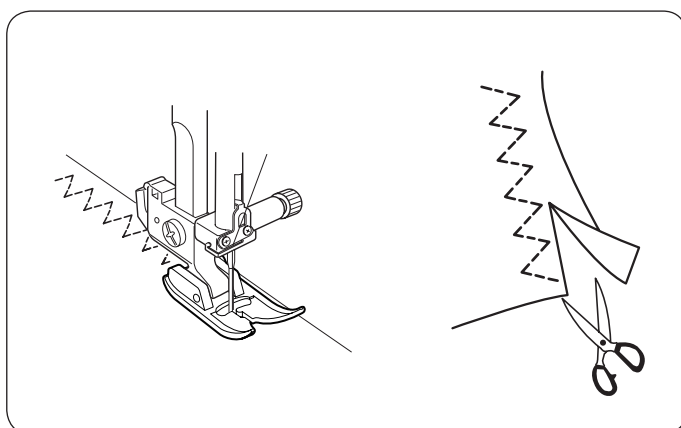


Используйте зигзаг, чтобы предотвратить обтрепывание тканей на необработанных краях. Шейте вдоль края ткани, оставляя небольшой припуск на обрезку. По окончании шитья, обрежьте припуск близко к строчке. Будьте осторожны, чтобы не обрезать шов.



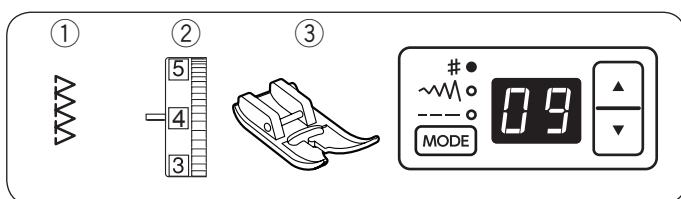
Тройной зигзаг

- ① Строчка: 08
- ② Натяжение нити: от 3 до 6
- ③ Прижимная лапка: А



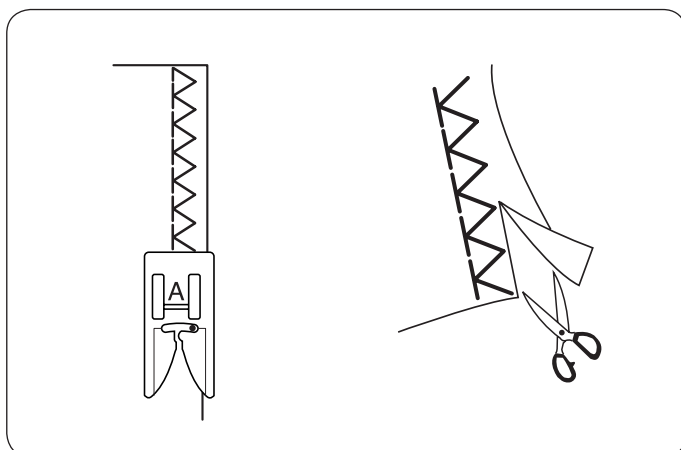
Эта строчка применяется для обработки края синтетических и других эластичных тканей, которые склонны к образованию складок. Шейте вдоль края ткани, оставляя небольшой припуск на обрезку. По окончании шитья, обрежьте припуск близко к строчке. Будьте осторожны, чтобы не обрезать шов.

Эта строчка также очень удобна для штопки и ремонта разрывов.

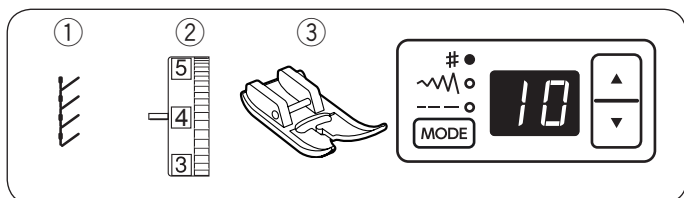


Оверлочная строчка

- ① Строчка: 09
- ② Натяжение нити: от 3 до 7
- ③ Прижимная лапка: А

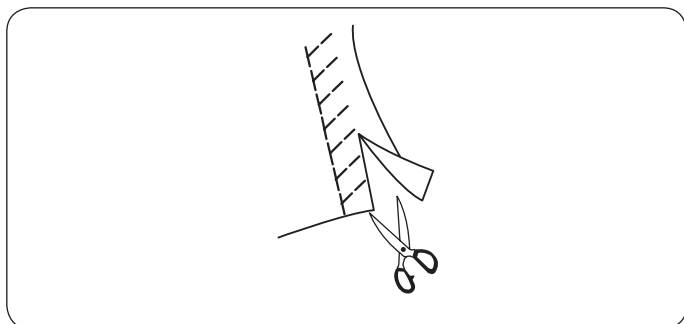


Эту строчку можно использовать для одновременной обметки и сшивания срезов ткани, если шов в последствии не будет разутюживаться. Шейте вдоль края ткани, оставляя достаточное количество припуска. По окончании шитья обрежьте припуск близко к строчке. Будьте осторожны, чтобы не обрезать шов.

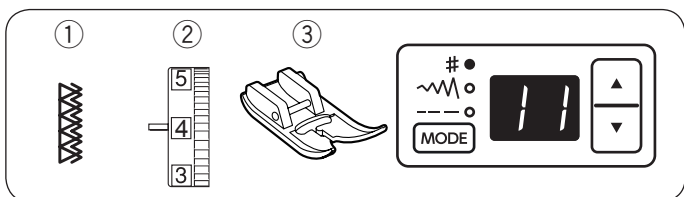


Строчка для обработки вязаных материалов

- ① Строчка: 10
- ② Натяжение нити: от 3 до 6
- ③ Прижимная лапка: А

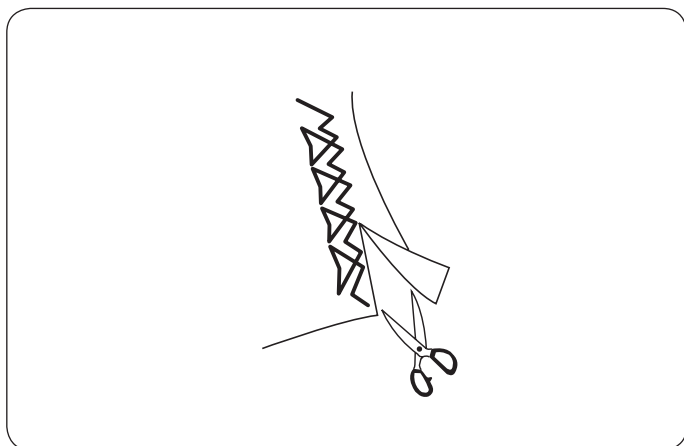


Эта строчка рекомендуется для шитья синтетического трикотажа, т.к. имеет большую эластичность и крепкий шов. Для лучшего результата используйте лапку А для зигзага и шейте с припуском от края около 1.6 см. По окончании шитья обрежьте припуск близко к строчке.



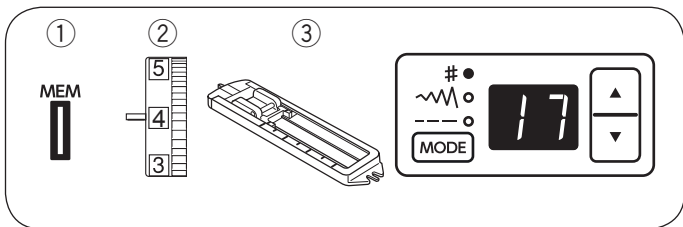
Профессиональная оверлочная строчка

- ① Строчка: 11
- ② Натяжение нити: от 3 до 7
- ③ Прижимная лапка: А



Эта строчка хорошо подходит для обрабатывания тканей, которые легко растрепываются, такие как лен и габардин. Два ряда из зигзага одновременно сшиваются рядом с краем ткани, чтобы край ткани не осыпался.

Шейте вдоль края ткани, оставляя небольшой припуск на обрезку. По окончании шитья обрежьте припуск близко к строчке. Будьте осторожны, чтобы не обрезать шов.

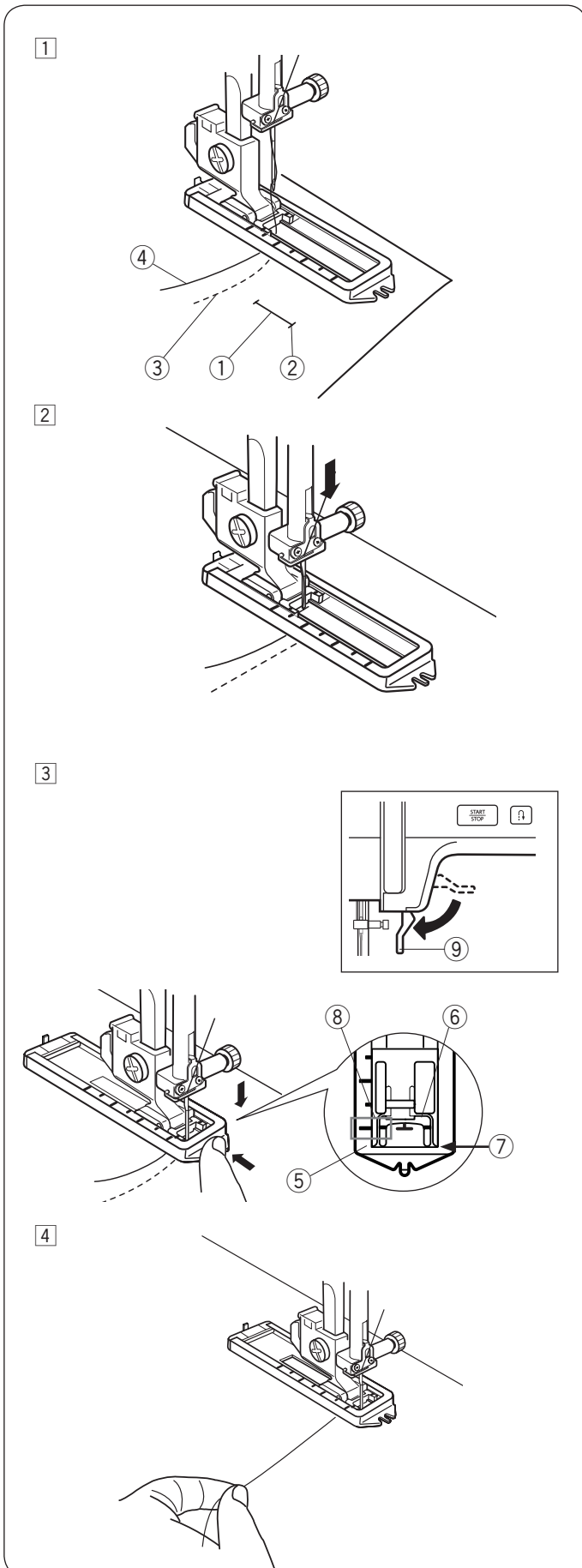


Петля

- ① Строчка: 17
- ② Натяжение нити: от 1 до 4
- ③ Лапка: Лапка для петли

Примечание:

Используйте стабилизатор при шитье тонких или эластичных материалов.



- ① Пометьте место для петли на ткани . Положите ткань под лапку. Протяните нить влево через дырку в лапке.

- ① Метка для петли
- ② Точка начала
- ③ Шпульная нить
- ④ Игольная нить

- ② Проверните маховое колесо, чтобы опустить иглу в точку начала петли.

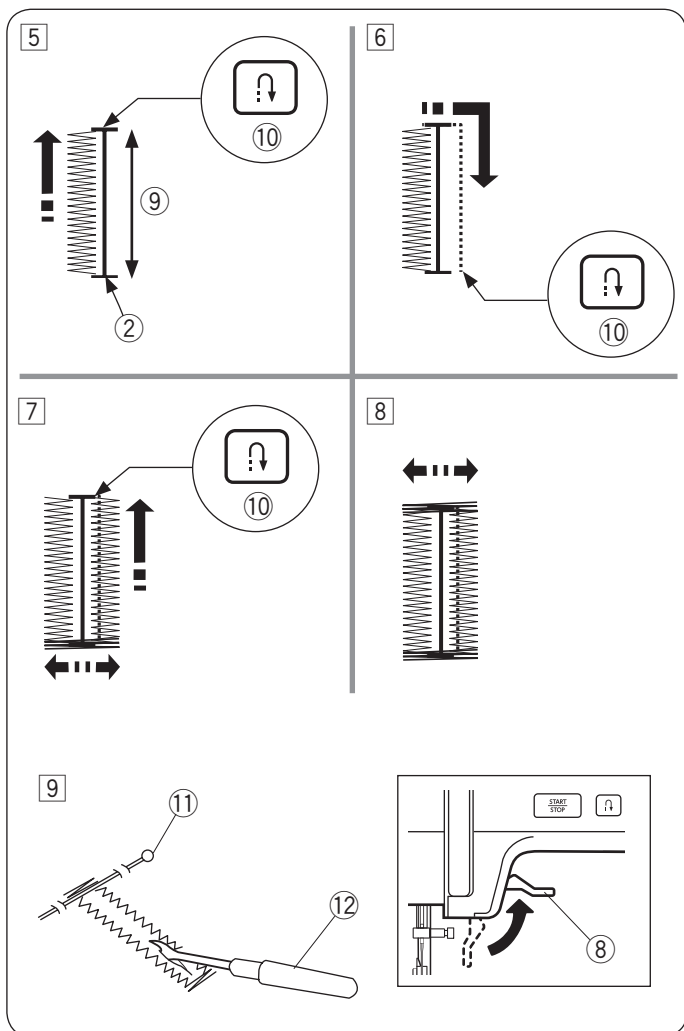
- ③ Задвиньте лапку для пуговицы назад до конца. Убедитесь, что между подвижной частью лапки и передним стоппером нет зазора, выравнивая две отметки на стопере и подвижной части. Опустите рычаг подъема лапки.

- ③ Шпульная нить
- ④ Игольная нить
- ⑤ Стоппер
- ⑥ Подвижная часть лапки
- ⑦ Нет зазора
- ⑧ Отметки
- ⑨ Рычаг подъема лапки

Примечание:

На лапку для петли нанесена шкала, разделенная на 0,5 см.

- ④ Начните шить, слегка протягивая игольную нить влево. После нескольких стежков отпустите нить и продолжайте шить.



5 Начните шить левую часть петли до нужной длины. Остановите машину и нажмите кнопку реверса.

- ② Точка начала
- ⑨ Нужная длина
- ⑩ Кнопка реверса

6 Снова начните шить. Остановите машину, когда она снова вернется в точку начала. Нажмите кнопку реверса.

- ⑩ Кнопка реверса

7 Снова начните шить. Машина выполнит нижнюю закрепку и правую часть петли. Остановите машину, когда машина дойдет до верхней точки петли. Нажмите кнопку реверса.

8 Снова начните шить. Машина выполнит верхнюю закрепку и остановится автоматически.

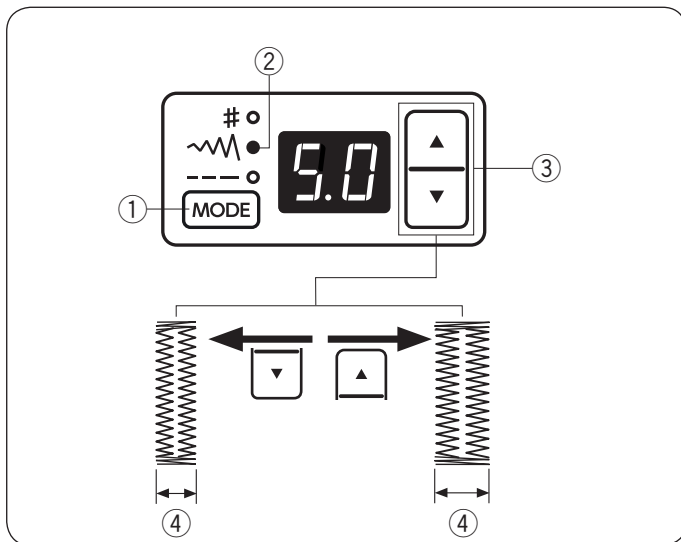
9 Поднимите рычаг прижимной лапки. Вытащите ткань из машины и обрежьте нити. Заколите булавки на уровне закрепок. Аккуратно прорежьте петлю с помощью распарывателя. Будьте внимательны, чтобы не обрезать стежки.

- ⑧ Рычаг подъема лапки
- ⑪ Булавка
- ⑫ Распарыватель

Чтобы выметать еще одну петлю такого же размера, положите ткань и начните шить.

Машина автоматически сделает одинаковую петлю и остановится.

Чтобы выметать петлю иного размера, поменяйте операцию, а затем снова поставьте операцию петля (#17).



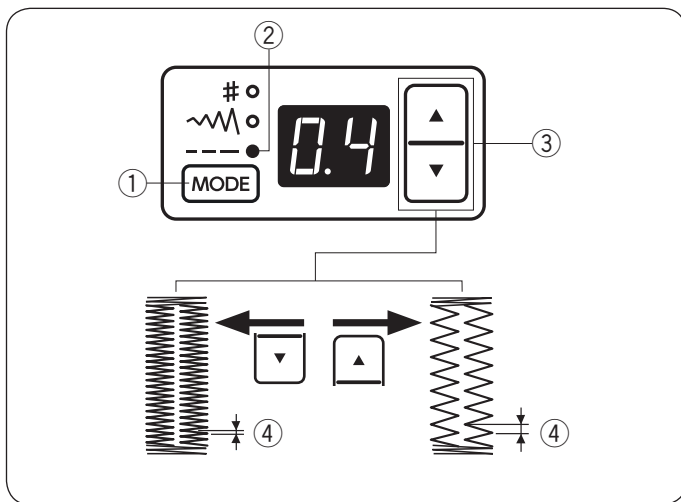
Изменение ширины петли

Нажмите клавишу режима (MODE) ①.
 На режиме регулировки ширины строчки (~Λ) загорится зеленая лампочка ②.
 Нажмите “▼” на клавише выбора ③, чтобы уменьшить ширину петли.
 Нажмите “▲” на клавише выбора ③, чтобы увеличить ширину петли.

- ① Клавиша режима (MODE)
- ② Зеленая лампочка
- ③ Клавиши выбора
- ④ Ширина строчки

Примечание:

Ширину петли можно изменить с 2.5 до 5.0.



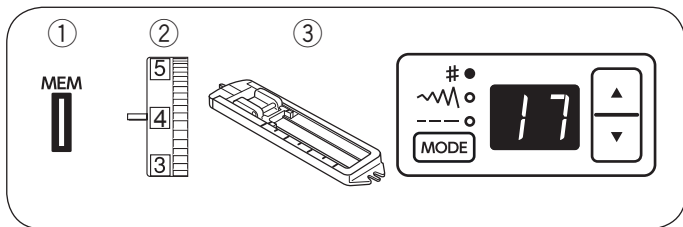
Регулировка плотности петли

Нажмите клавишу режима (MODE) два раза ①.
 На режиме регулировки длины стежка (---) загорится зеленая лампочка ②.
 Нажмите “▲” на клавише выбора ③, чтобы уменьшить плотность петли.
 Нажмите “▼” на клавише выбора ③, чтобы увеличить плотность петли.

- ① Клавиша режима (MODE)
- ② Зеленая лампочка
- ③ Клавиши выбора
- ④ Плотность петли

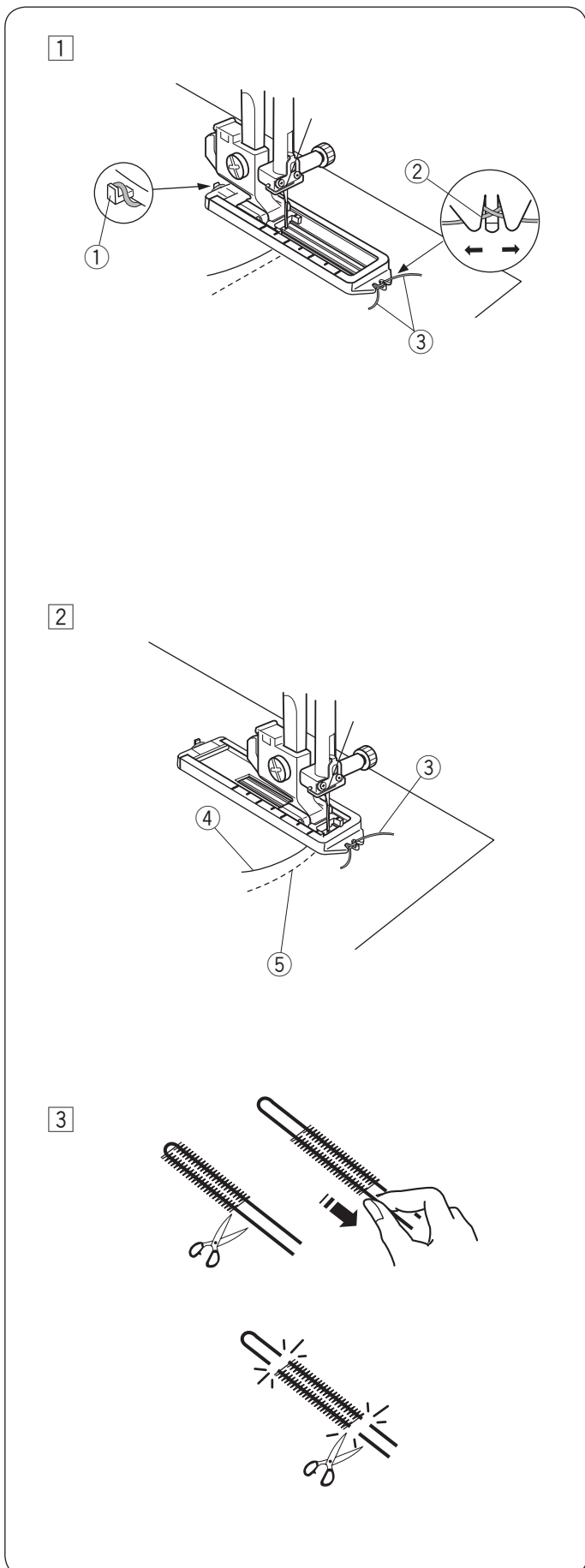
Примечание:

Плотность петли можно изменить с 0.2 до 0.8.



Петля с вкладным шнуром

- ① Строчка: 17
- ② Натяжение нити: от 1 до 4
- ③ Прижимная лапка: Лапка для петли



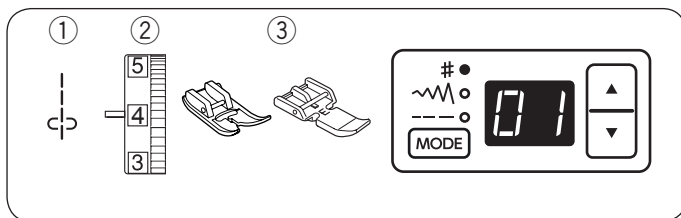
- ① Чтобы выполнить петлю с укрепляющим вкладным шнуром, следуйте тем же указаниям, как при выполнении прямоугольной петли (см. стр. 29-30). Установите ширину строчки в соответствии с толщиной используемого шнура. При поднятой лапке зацепите вкладной шнур за крючок позади лапки. Проложите концы шнура параллельно под лапкой, натяните и зафиксируйте в вилке впереди лапки. Опустите иглу в ткань в точке начала петли и опустите лапку.
- ① Крючок
 - ② Вилка
 - ③ Шнур

- ② Начните шить и выполните петлю поверх шнура. Снимите ткань с машины и отрежьте только швейные нитки.
- ③ Шнур
 - ④ Игольная нить
 - ⑤ Шпульная нить

- ③ Потяните за свободные концы шнура, чтобы натянуть его. Обрежьте остатки шнура.

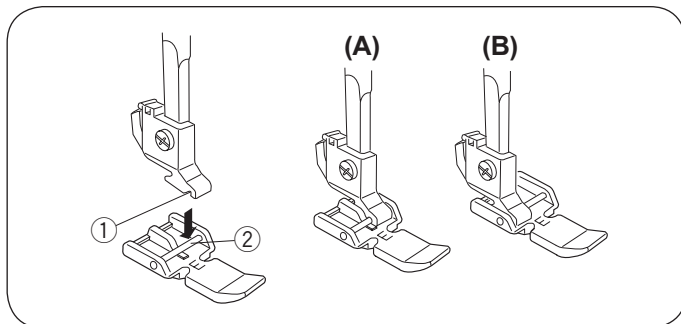
Примечание:

Отрежьте шнур с двух сторон, если он пришит к ткани и не вытягивается.



Вшивание молнии

- ① Строчка: 01
- ② Натяжение нити: от 2 до 6
- ③ Прижимная лапка: А или Е



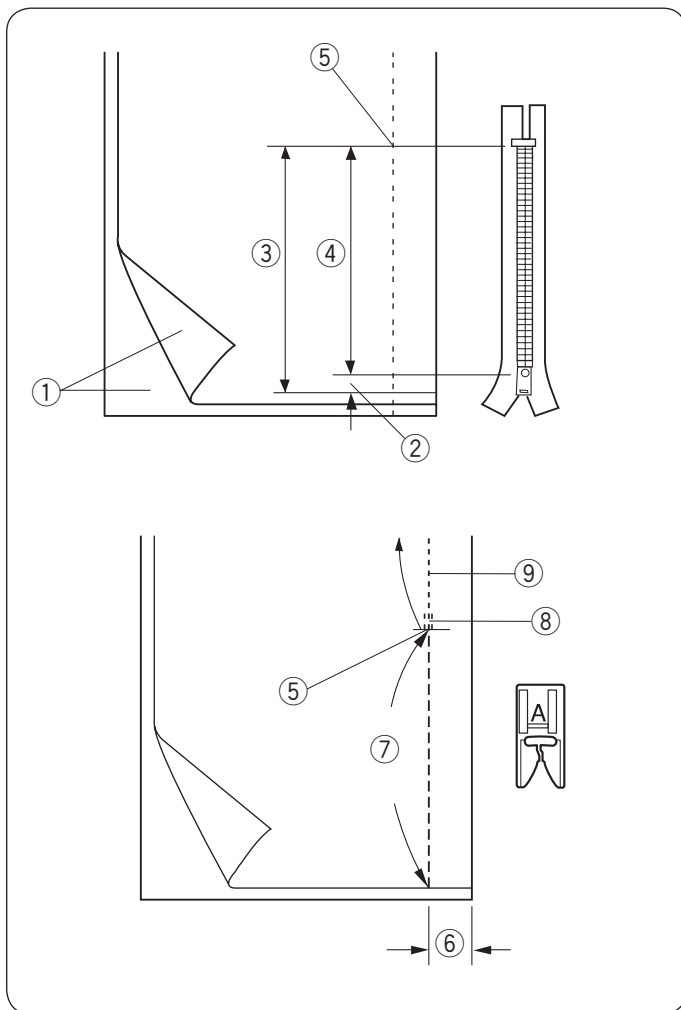
Установка лапки для молнии

Сопоставьте перекладину на лапке Е с пазом на лапкодержателе.

- ① Паз
- ② Перекладина

А: Чтобы пришить левую сторону молнии, пристегните лапку на правую перекладину.

В: Чтобы пришить правую сторону молнии, пристегните лапку на левую перекладину.



Подготовка ткани

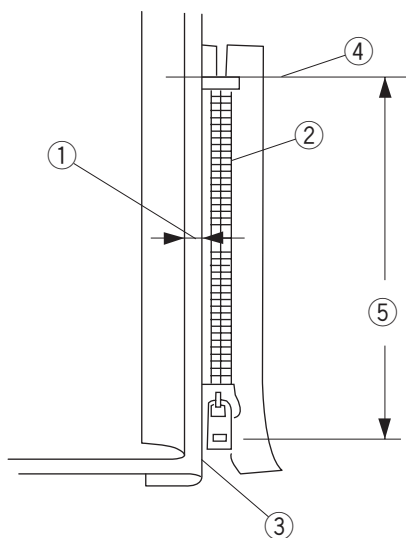
Измерьте молнию и прибавьте к длине 1 см. Это будет полный размер раскрытия.

- ① Лицевая сторона ткани
- ② 1 см
- ③ Размер раскрытия
- ④ Длина молнии
- ⑤ Конец раскрытия

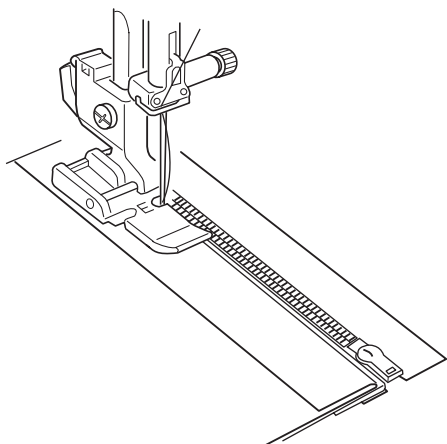
Сложите ткань лицевыми сторонами вместе. Установите лапку А и прошейте до точки конца раскрытия молнии ⑤ с припуском 2 см от края. Нажмите на кнопку реверса и выполните закрепку. Увеличьте длину стежка до 5 и сметайте разрез под молнию с натяжением нити 1-3.

- ⑤ Конец раскрытия молнии
- ⑥ 2 см
- ⑦ Наметка
- ⑧ Закрепка
- ⑨ Шов

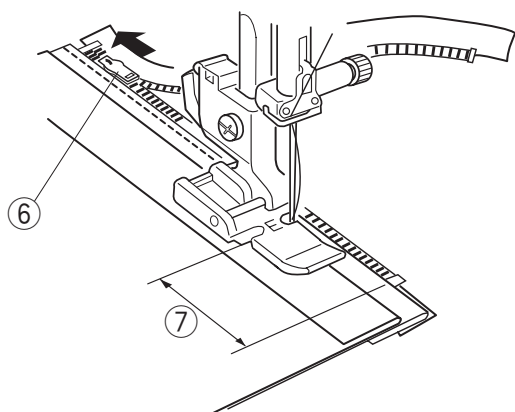
1



2



3



Пришивание молнии

1 Заложите влево припуск верхней детали по линии наметки. Заложите припуск нижней детали так, чтобы от верхней складки был отступ 2-3 мм. Расположите зубцы молнии рядом с этой складкой и приколите молнию булавками. Верните длину стежка и натяжение к исходным значениям.

- ① 2 - 3 мм
- ② Зубцы молнии
- ③ Складка
- ④ Конец раскрытия молнии
- ⑤ Раскрытие молнии

2 Установите лапку для молнии E на правую перекладину. Опустите лапку на нижнюю часть молнии так, чтобы игла проходила сквозь ткань рядом со складкой и лентой молнии. Шейте вдоль молнии, направляя зубцы молнии вдоль нижнего края лапки.

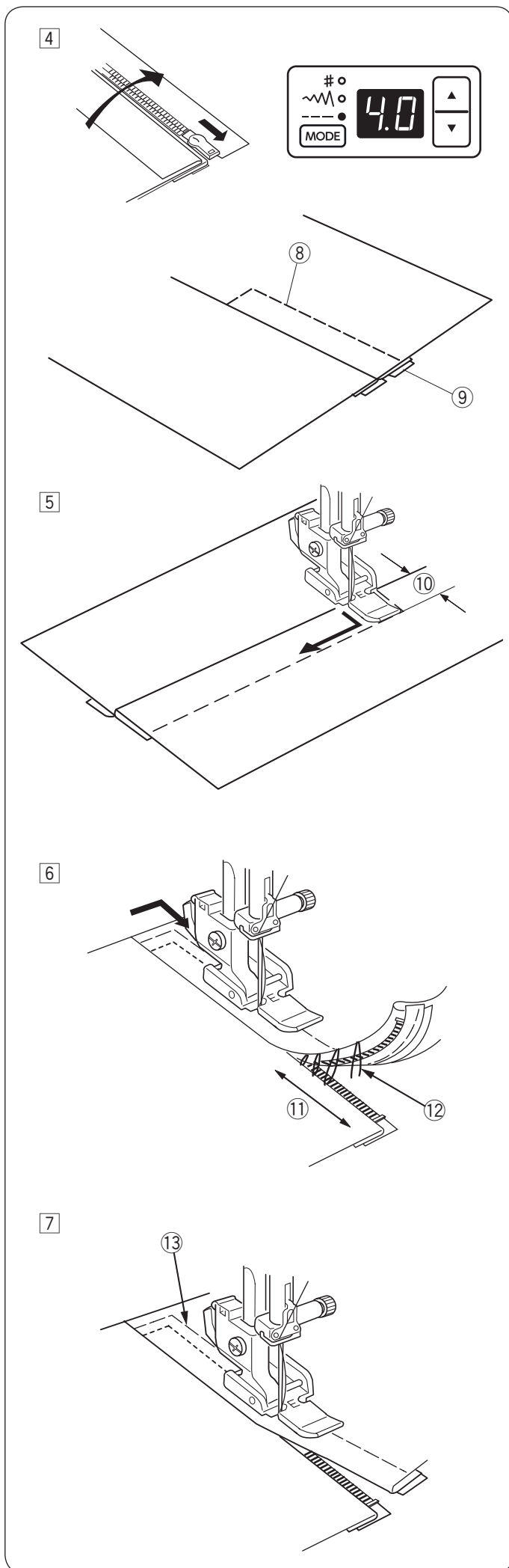


Внимание:

Проверьте, что игла не ударится в лапку или в зубцы молнии, когда лапка E установлена.

3 Прошейте все слои рядом со складкой. Остановитесь за 5 см до того, как лапка для молнии достигнет замка молнии. Слегка опустите иглу в ткань. Поднимите лапку и откройте молнию. Опустите лапку и прошейте остаток шва.

- ⑥ Замок
- ⑦ 5 см



4 Застегните молнию, разверните ткань. Установите лапку А, установите длину стежка на 4.0, ширину строчки на 2.5 и натяжение на 1-3. Приметайте развернутую ткань к ленте молнии.

- 8 Наметка
- 9 Лента молнии

5 Установите лапку для молнии Е на левую перекладину. Верните длину стежка и ширину строчки к исходным значениям, а натяжение нити установите на "4".

Прошейте поперёк раскрытия в конце молнии на 0.7 - 1 см и поверните ткань на 90 градусов.

- 10 0.7-1 см



Внимание:

Проверьте, что игла не ударится в лапку или в зубцы молнии, когда лапка Е установлена.

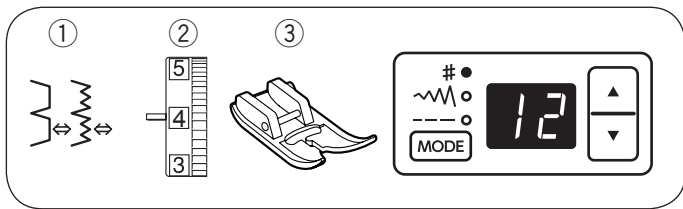
6 Прошейте ткань и ленту молнии, направляя зубцы молнии вдоль края лапки. Остановитесь за 5 см до замка молнии. Опустите иглу, поднимите лапку и распустите стежки наметки.

- 11 5 см
- 12 Наметка

7 Откройте молнию и передвиньте замок за лапку. Опустите лапку и прошейте остаток шва.

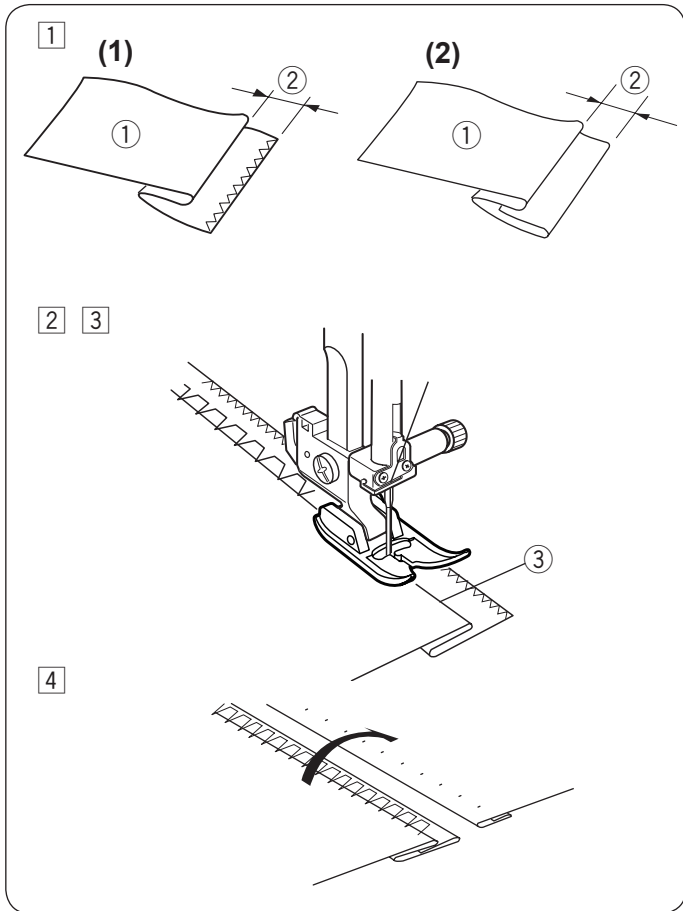
По окончании шитья, удалите стежки наметки с лица ткани.

- 13 Стежки наметки



Невидимая подгибка

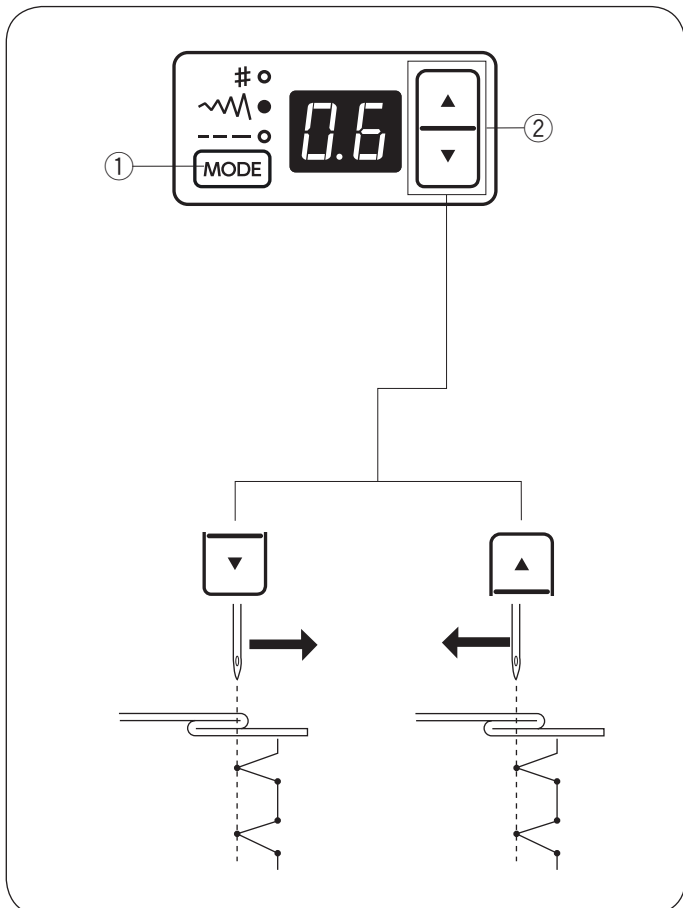
- ① Строчка: 12 или 13
- ② Натяжение нити: от 1 до 4 (12 строчка)
от 3 до 6 (13 строчка)
- ③ Прижимная лапка: А



- ① Сложите ткань так, чтобы получился подгиб с припуском 5 мм на шов, как показано на рисунке.
 - ① Изнанка
 - ② 0.5 см
- (1) Необработанный край на средних и тяжелых тканях следует предварительно обметать.
- (2) Край тонких тканей можно подогнуть и убрать в шов
- ② Расположите ткань так, чтобы игла едва прокалывала сложенную ткань, когда игла находится в максимально левом положении. Опустите прижимную лапку. Игла должна захватывать лишь самый край складки, когда она переходит на левую сторону. При необходимости отрегулируйте положение входа иглы.
- ③ Шейте медленно, направляя сложенный край.
 - ③ Складка
- ④ По завершении шитья полностью раскройте ткань. Шов на лицевой стороне ткани практически не виден.

Примечание:

Если проколы иглы попадают далеко на складку, стежки будут видны на лице.



Настройка положения прокола иглы

Нажмите клавишу режима (MODE) ①, чтобы выбрать режим регулировки ширины строчки (~).

Нажмите “▼” на клавише выбора ②, чтобы переместить иглу вправо.

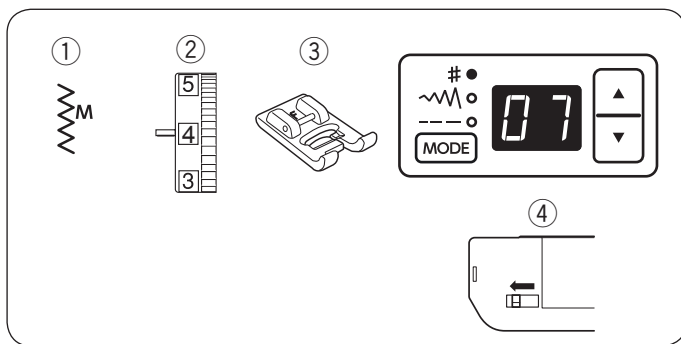
Нажмите “▲” на клавише выбора ②, чтобы переместить иглу влево.

- ① Клавиша режима (MODE)
- ② Клавиши выбора

Положение прокола иглы можно изменить с 0.0 до 1.2.

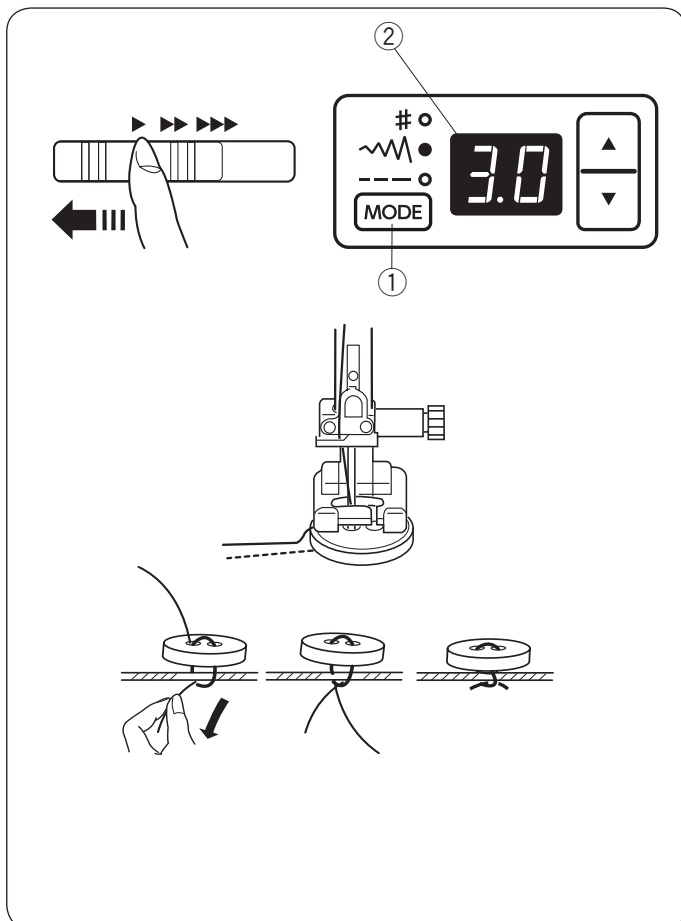
Примечание:

Положение прокола иглы изменится, но ширина шва останется неизменной.



Пришивание пуговиц

- ① Строчка: 07
- ② Натяжение нити: от 3 до 7
- ③ Прижимная лапка: F
- ④ Транспортер ткани: Отключен



Опустите транспортер ткани (см. стр. 13).
Установите ограничитель скорости на минимум.

Сопоставьте отверстия в пуговице с горизонтальной прорезью на лапке и опустите лапку, чтобы удержать пуговицу на месте.

Нажмите клавишу режима (MODE), чтобы выбрать режим регулировки ширины строчки (~M).
Измените ширину строчки, чтобы игла входила в левое отверстие пуговицы. Поверните маховое колесо, чтобы игла вошла в правое отверстие пуговицы. Отрегулируйте ширину при необходимости.

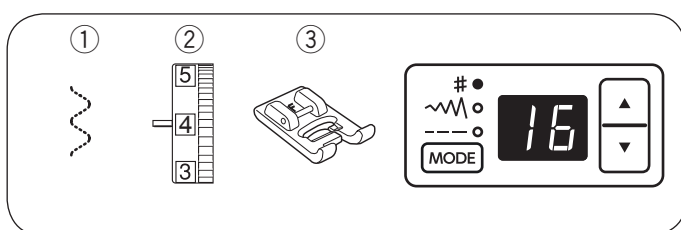
- ① Клавиши режима (MODE)
- ② Ширина строчки (в соответствии с расстоянием между отверстиями)

Сделайте несколько стежков.

По окончании шитья отрежьте нити, оставив хвостики длиной около 10 см.

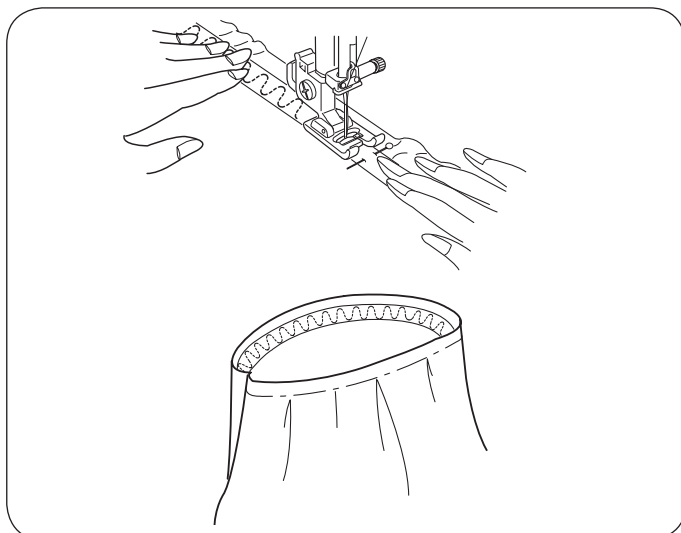
При помощи ручной иглы выведите игольную нить на изнанку и свяжите нити узлом.

После того, как пуговицы пришиты, не забудьте включить транспортер ткани. Верните ограничитель скорости в нормальное положение.



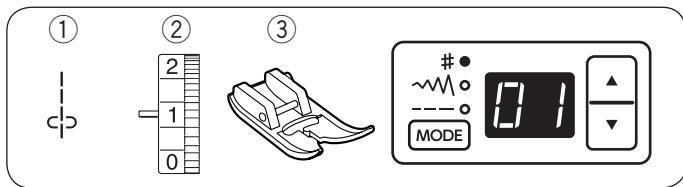
Пришивание резинки

- ① Строчка: 16
- ② Натяжение нити: от 1 до 4
- ③ Прижимная лапка: F



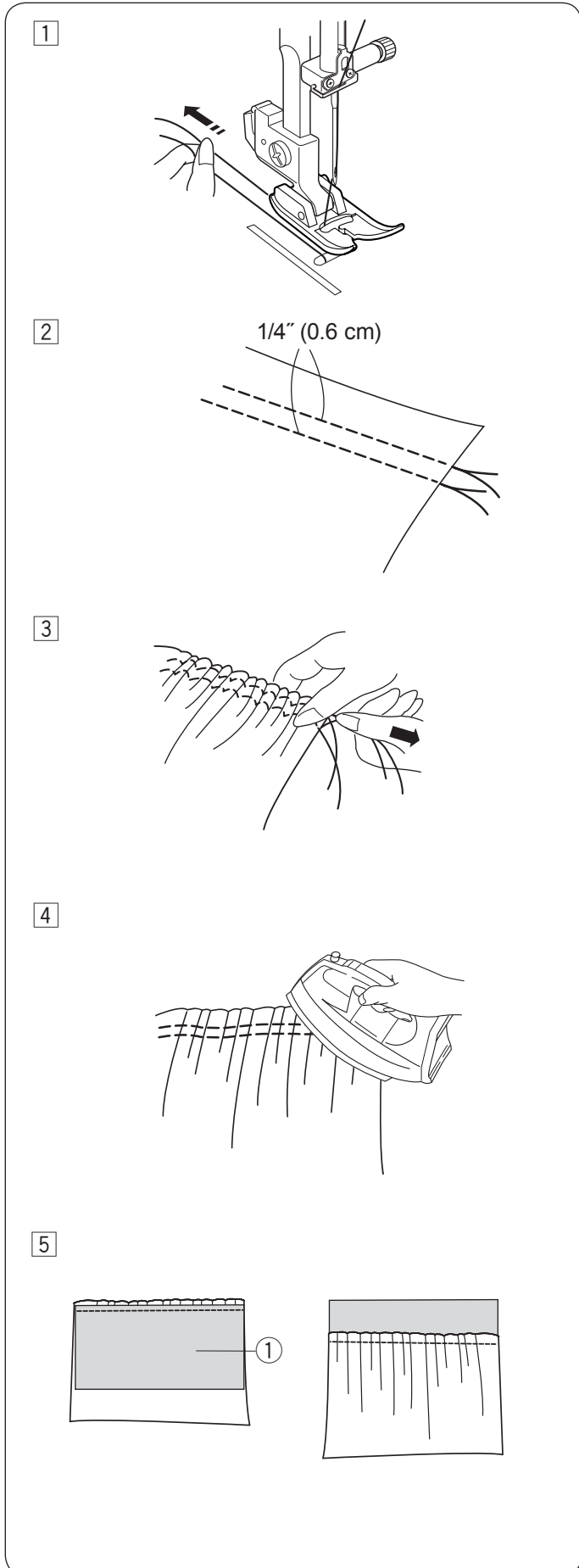
Разделите резинку на четверти и отметьте. Совместите отметки с центральным передним, задним и боковыми швами и приколите резинку.

Поместите резинку под лапку и пришейте ее, равномерно растягивая.



Сборки

- ① Строчка: 01
- ② Натяжение нити: 1-4
- ③ Прижимная лапка: А



① Ослабьте натяжение до “1” и увеличьте длину стежка до 4.0
Вытяните обе нити назад за лапку на 10 см (см. стр. 20).

② Прошейте две параллельные строчки на расстоянии 6 мм друг от друга.
Свяжите нити вместе в начале шва.

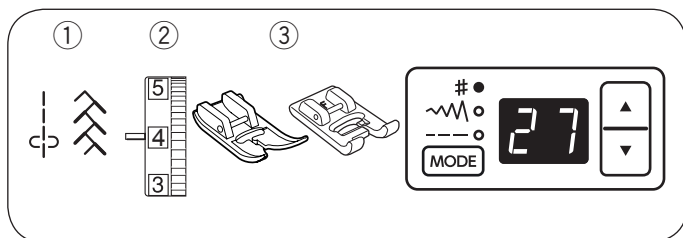
③ Потяните за шпульные нити в конце шва, чтобы присборить ткань.

④ Свяжите нитки вместе и распределите складки равномерно.

⑤ Подготовьте ткань, чтобы пришить ее к сборке. Увеличьте натяжение нити до “4” и уменьшите длину стежка до “2.4” (значение по умолчанию). Положите ткань изнаночной стороной ① на сборку. Пришейте ткань прямой строчкой между строчками сборки. Удалите нити сборок.

Примечание:

Вы можете использовать прямую строчку под двумя рядами сборок, чтобы скрыть остатки рядов сборок.

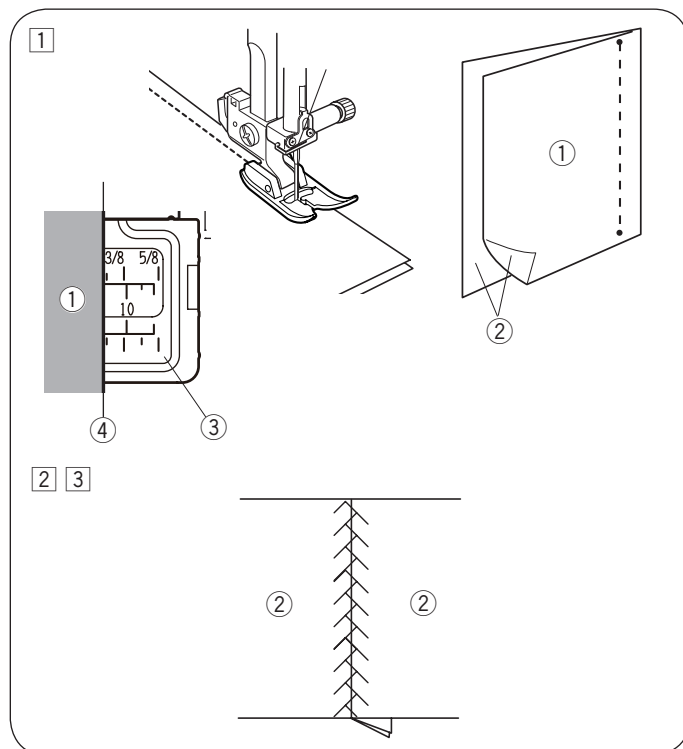


ДЕКОРАТИВНЫЕ СТРОЧКИ

Пэчворк

- ① Строчка: 01 и 27
- ② Натяжение нити: 2 to 6
- ③ Прижимная лапка: А и F

* Вы также можете использовать строчки 14 и 26.

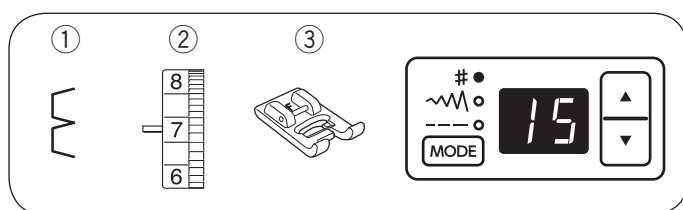


- ① Установите лапку А.
Сложите два лоскута лицевыми сторонами вместе. Выберите строчку 01. Шейте вдоль края с припуском 1/4" (0.6 мм).

- ① Изнанка
- ② Лицо
- ③ Окошко челнока
- ④ Направляющая линия с отметкой 0.6см

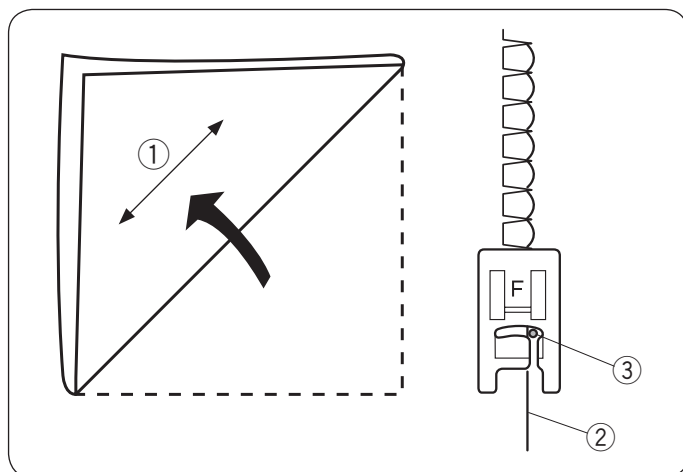
- ② Замените лапку на лапку F для атласных швов.
Выберите строчку 27.

- ③ Разверните и разгладьте шов с припусками.
Прошейте по лицевой стороне выбранной строчкой, направляя ее вдоль линии шва.



Шов-ракушка

- ① Строчка: 15
- ② Натяжение нити: от 6 до 8
- ③ Прижимная лапка: F



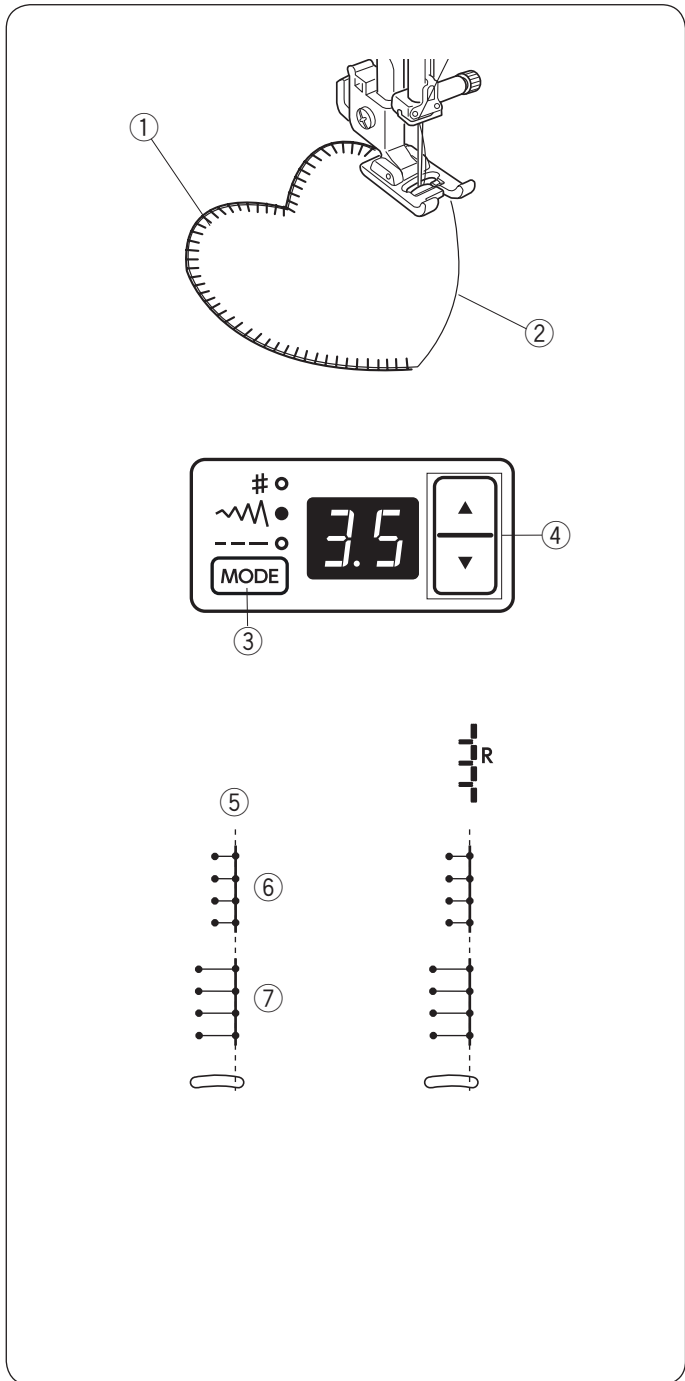
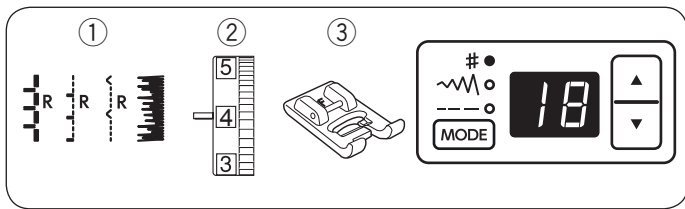
Используйте лёгкие ткани (например, трико). Сложите ткань по косой как показано на рисунке и прошейте вдоль складки.

Следите, чтобы игла в правом положении чуть переходила за край складки, чтобы получался шов-ракушка.

- ① Диагональ
- ② Складка
- ③ Правое положение иглы

Если делать ряды швов-ракушек, расстояние между ними должно быть не менее 1.5 см.

На трикотаже и мягких шелковистых тканях можно делать этот шов в любом направлении.



Аппликация

- ① Строчка: 18
- ② Натяжение нити: от 1 до 4
- ③ Прижимная лапка: F

* Вы также можете использовать строчки 19-21.

Расположите аппликацию на ткани, приклейте или приметайте.

Опустите иглу так, чтобы в правом положении она попадала за край аппликации.

Шейте, направляя ткань так, чтобы игла в правом положении попадала за край аппликации.

- ① Аппликация
- ② Край

При прохождении острых углов остановите машину так, чтобы игла оказалась за краем аппликации.

Поднимите лапку и поверните ткань вокруг иглы, чтобы изменить направление шитья.

• Изменение ширины строчки

Выберите строчку 18.

Нажмите клавишу режима (MODE), чтобы выбрать режим регулировки ширины строчки (∩).

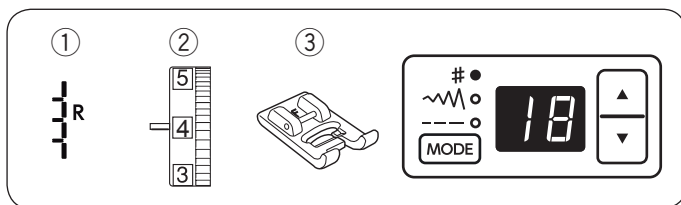
Нажмите “▼” на клавише выбора ④, чтобы уменьшить ширину строчки ⑥.

Нажмите “▲” на клавише выбора ④, чтобы увеличить ширину строчки ⑦.

- ③ Клавиша режима (MODE)
- ④ Клавиши выбора

Ширина стежка будет изменяться в соответствии с правым положением иглы ⑤.

У строчек 18-20 зафиксировано правое положение иглы. При изменении ширины строчки, левое положение иглы будет меняться.



Бахрома

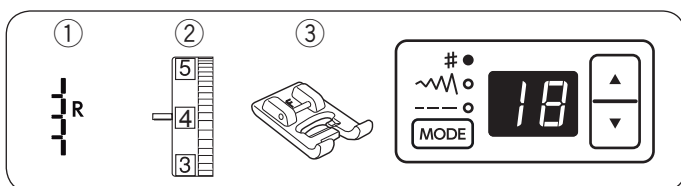
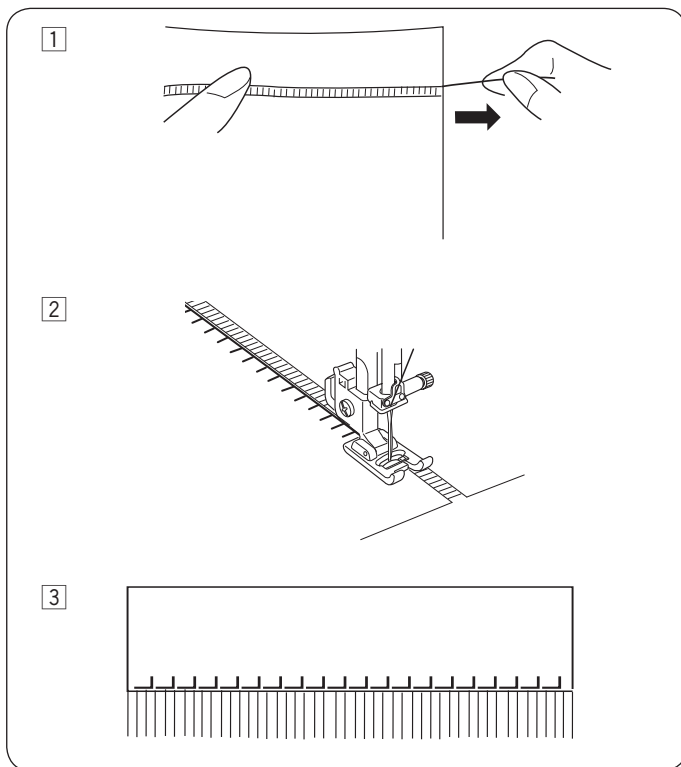
- ① Строчка: 18
- ② Натяжение нити: от 1 до 4
- ③ Прижимная лапка: F

Бахрома придает особый шарм скатертям и шалям. Выберите плотную, волокнистую ткань, например, лён, у которой легко вытягиваются волокна.

① Осторожно надрежьте ткань с края. Удалите одно или два волокна в том месте, где начнется бахрома.

② Прошейте с левой стороны так, чтобы игла в правом положении попадала в открытое пространство.

③ Удалите волокна справа от строчки и сделайте бахрому.



Прореживание

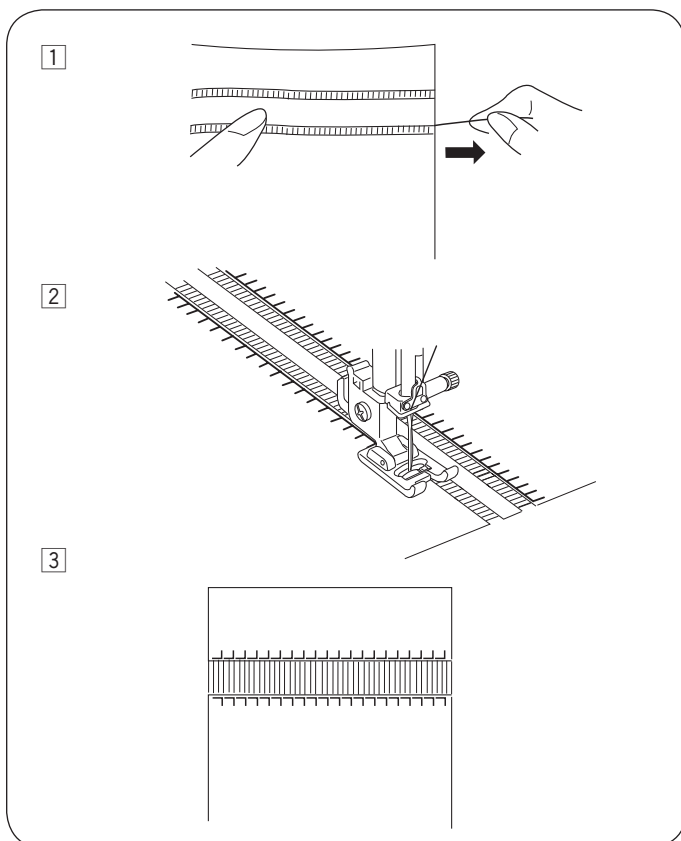
- ① Строчка: 18
- ② Натяжение нити: от 1 до 4
- ③ Прижимная лапка: F

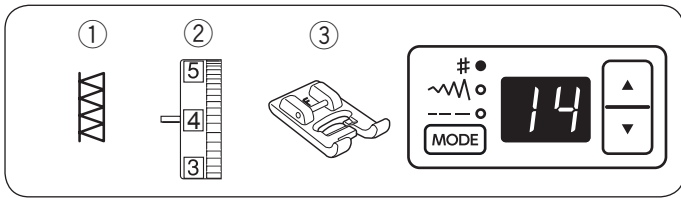
Прореживание выполняется таким же способом, как и бахрома. Выберите плотную ткань, например лён, из которой легко можно будет вытянуть нити.

① Определите ширину прореживания и удалите по одной нити с каждой стороны.

② Прошейте слева от прореживания, направляя ткань так, чтобы игла в правом положении попадала в свободное пространство. Затем поверните ткань на 180° и прошейте так же по другой границе прореживания.

③ Удалите лишние волокна между строчками.





Мережка

- ① Строчка: 14
- ② Натяжение нити: от 3 до 6
- ③ Прижимная лапка: F

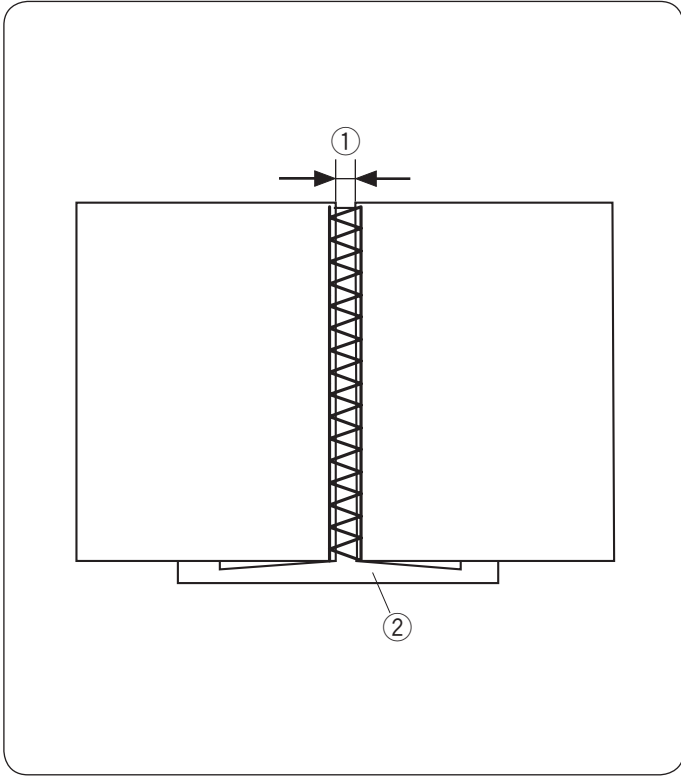
Используйте эту строчку для декоративного соединения двух деталей с расстоянием между ними.

Заложите складки на обеих деталях на 1.5 см и прогладьте.

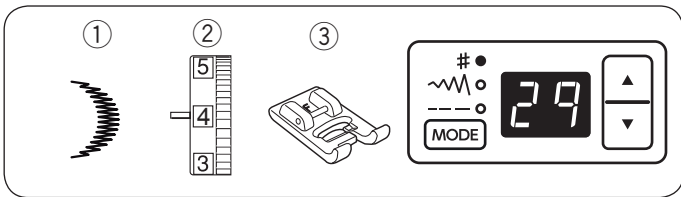
Приклейте детали на отрывной стабилизатор на расстоянии 3 – 4 мм друг от друга.

Шейте медленно, направляя ткань так, чтобы игла в крайних положениях захватывала то одну, то другую деталь.

По окончании работы удалите стабилизатор.



- ① 3 – 4 мм
- ② Отрывной стабилизатор

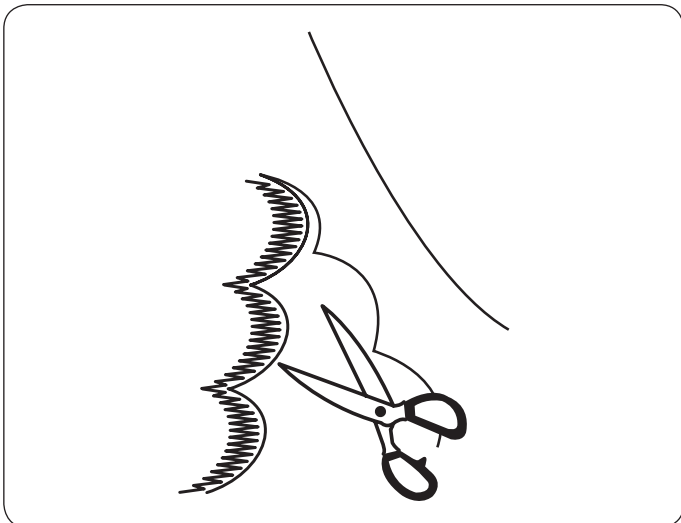


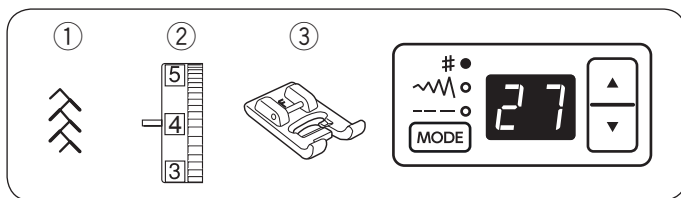
Фестоны

- ① Строчка: 29
- ② Натяжение нити: от 1 до 4
- ③ Прижимная лапка: А

Прошейте строчку на расстоянии примерно 1 см от края ткани.

Аккуратно обрежьте край близко к стежкам. Будьте осторожны, чтобы не разрезать стежки.





Сборки

- ① Строчка: 27
- ② Натяжение нити: от 3 до 6
- ③ Прижимная лапка: F

* Вы также можете использовать строчку 22.

Сборки - деликатный декоративный акцент на женских блузах и детской одежде.

Используйте мягкую и легкую ткань, например, батист, ситец или другую тонкую плательную ткань. Отрежьте ткани в три раза больше необходимого итогового размера.

Выберите прямую строчку, установите длину стежка на "5.0" и ослабьте натяжение нити.

Примечание:

Вытяните около 10 см шпульной нити перед началом шитья.

Прошейте ряды прямых строчек на расстоянии 1 см друг от друга по всей области присбаривания. Завяжите нити с одной стороны. С другой стороны потяните за шпульные нити и распределите сборки равномерно.

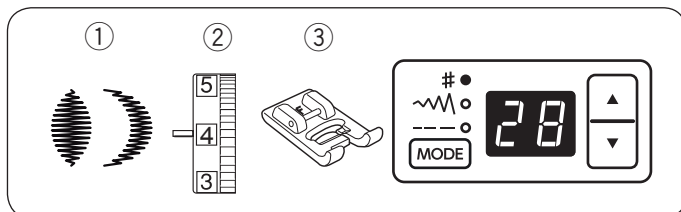
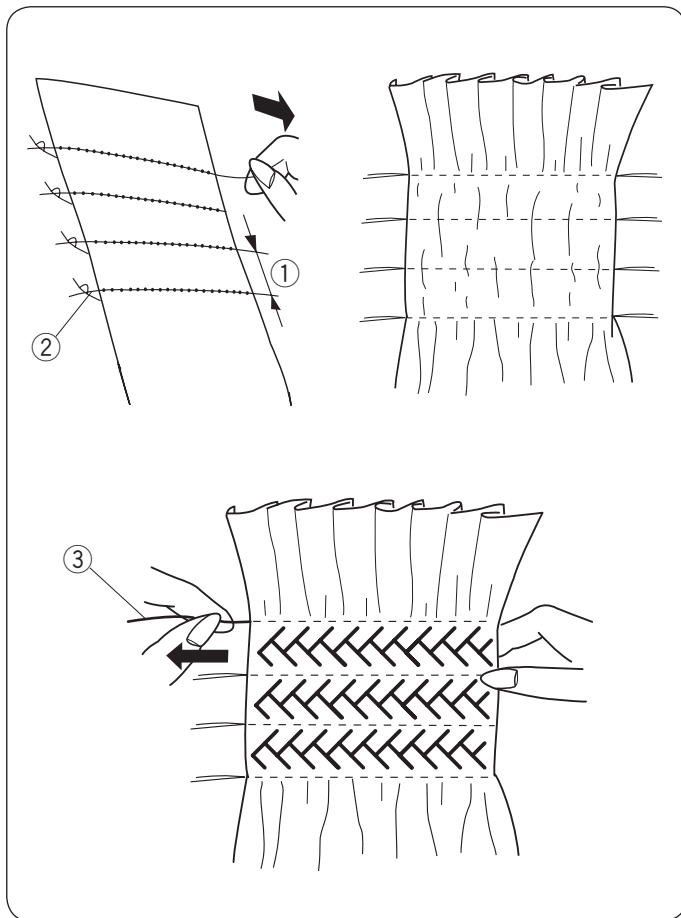
- ① 1 см
- ② Связанные нити

Установите натяжение на 3–6 и выберите строчку для сборок.

Прошейте этой строчкой между рядами прямых строчек.

Вытяните нити прямых строчек из шва.

- ③ Прямые строчки



Атласные строчки

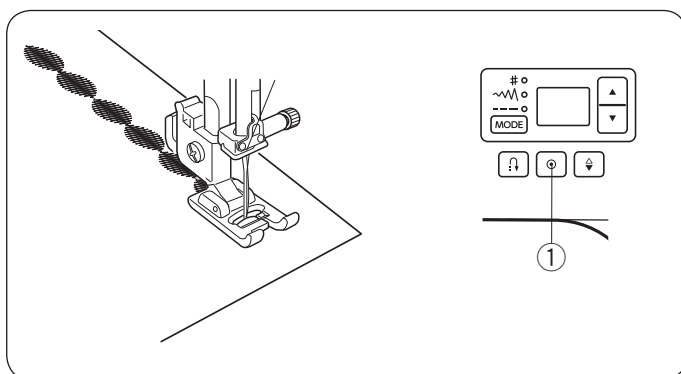
- ① Строчка: 28
- ② Натяжение нити: от 1 до 4
- ③ Прижимная лапка: F

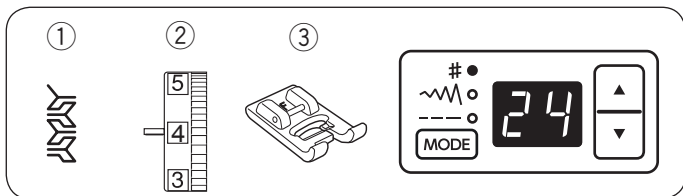
* Вы также можете использовать строчку 29.

Для лучших результатов используйте стабилизатор на изнаночной стороне ткани, когда шьете атласные строчки на эластичных тканях.

Нажмите кнопку автозакрепки, чтобы машина остановилась в конце образца строчки.

- ① Кнопка автозакрепки

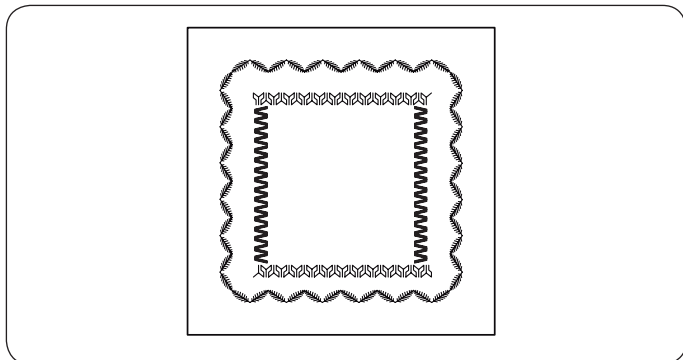




Декоративные строчки

- ① Строчка: 24
- ② Натяжение нити: от 3 до 6
- ③ Прижимная лапка: F

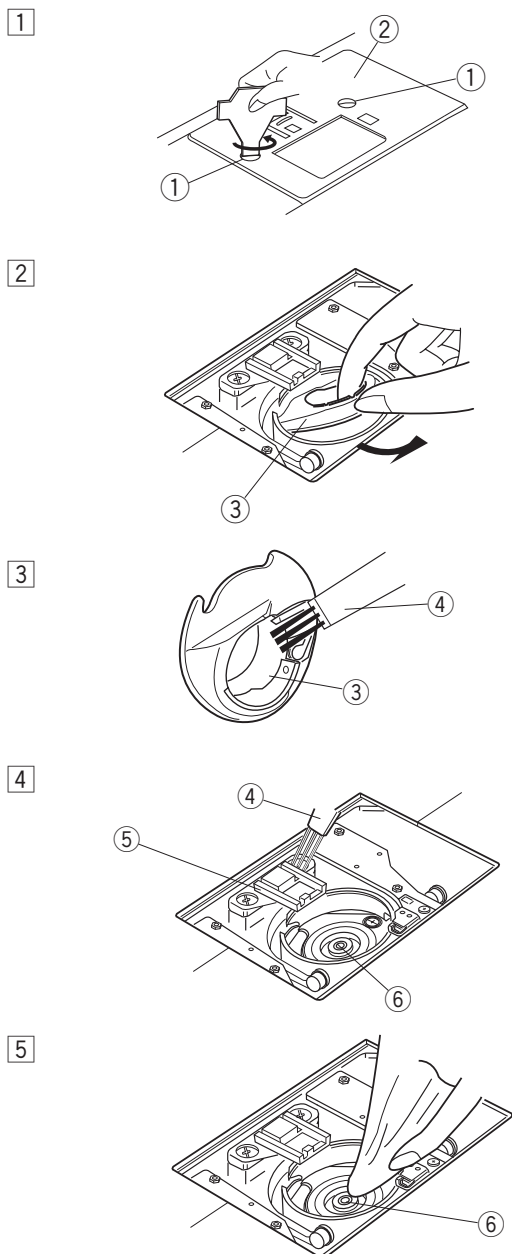
* Вы также можете использовать строчки 21-30.



Для лучших результатов слегка направляйте ткань во время шитья. Используйте отрывной стабилизатор при необходимости.

УХОД И ОБСЛУЖИВАНИЕ

Чистка челнока и транспортера ткани



⚠ ВНИМАНИЕ:

Выключите питание и вытащите вилку из розетки перед чисткой машины.
Не разбирайте машину иначе, чем указано в этом разделе.

⚠ ОСТОРОЖНО:

Не храните машину в помещении с высокой влажностью, около радиаторов отопления или под прямыми солнечными лучами. Храните машину в сухом прохладном месте.

Примечание:

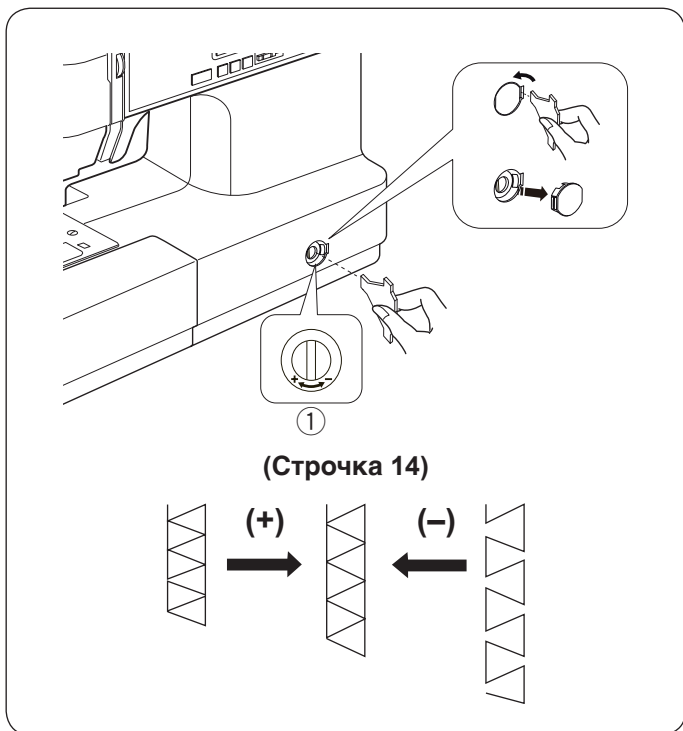
Машину можно очищать мягкой тканью и мыльным раствором.

Нажмите кнопку подъема/опускания иглы, чтобы поднять иглу, выключите питание и вытащите вилку из розетки.
Снимите иглу и лапку.
Снимите окошко челнока и вытащите шпульку.
Вычистите пыль и грязь. (Можно использовать щетку или пылесос)

- 1 Отверните отверткой винты игольной пластины.
Снимите игольную пластину.
 - 1 Винт
 - 2 Игольная пластина
- 2 Поднимите и извлеките шпуледержатель.
 - 3 Шпуледержатель
- 3 Очистите шпуледержатель щеткой.
 - 4 Щетка
- 4 Очистите зубцы транспортера и челнок щеткой.
 - 5 Зубцы транспортера
 - 6 Челнок
- 5 Очистите челнок внутри мягкой сухой тряпкой.
Можно использовать пылесос.

Установка шпуледержателя

- 1 Вставьте шпуледержатель в челночный механизм так, чтобы выступ шпуледержателя оказался рядом со стопором.
 - 1 Шпуледержатель
 - 2 Выступ
 - 3 Стопор
- 2 Закрепите игольную пластину винтами.
После очистки машины установите лапку и иглу.
 - 4 Игольная пластина
 - 5 Винт



Исправление рисунков строчек

Результат выполнения декоративных строчек зависит от многих условий шитья, например, от скорости, типа ткани, количества слоев и т.д. Если рисунок строчки искажен, можно исправить его с помощью регулятора баланса транспортера.

Если строчка сжата, поверните регулятор в направлении “+”.

Если рисунок растянут, поверните регулятор в направлении “-”.

- ① Регулятор баланса транспортера

Проблемы и предупреждения

На экране могут появляться сообщения об ошибках, а машина может издавать предупреждающие звуки

Сообщение	Причина	Исправление
	Машина перегрелась от большой нагрузки.	Подождите 15 минут, прежде, чем продолжить шить. Выключите питание и проверьте, не запуталась ли нить в челноке, или нитепритягивателе.
	Машина работает неправильно из-за проблем с электронными компонентами.	Свяжитесь с сервисным центром.

Звуковой сигнал	Значение
пип	Все в порядке
пип-пип-пип	Неправильная операция или неисправность
пи-и-ип	Ошибка E8. Обратитесь в сервисный центр.
пип-пип-пи-и-ип	Завершено выполнение петли

Считается нормальным, если из машины слышны жужжащие звуки.

ЖК дисплей и кнопки с подсветкой могут нагреваться при продолжительной работе.

Устранение неисправностей

Неисправность	Причина	Ссылка
Рвется верхняя нить	<ol style="list-style-type: none"> 1. Верхняя нить неправильно заправлена 2. Натяжение верхней нити слишком велико 3. Игла кривая или тупая 4. Игла вставлена неправильно 5. До начала шитья обе нити не были отведены назад под лапку 6. Нить очень толстая или очень тонкая для иглы 	<p>См.стр. 18 См.стр. 11-12 Замените иглу См.стр. 13 См.стр. 20 См.стр. 14</p>
Рвется нижняя нить	<ol style="list-style-type: none"> 1. Шпульная нить неправильно заправлена в шпуледержатель 2. Засорился шпуледержатель 3. Шпулька повреждена и не может свободно вращаться 4. Нить на шпульку намотана слишком свободно 	<p>См.стр. 17 См.стр. 45 Замените шпульку См.стр. 16</p>
Ломается игла	<ol style="list-style-type: none"> 1. Игла неправильно вставлена 2. Ослаблен винт иглодержателя 3. До начала шитья обе нити не были отведены назад под лапку 4. Игла слишком тонкая для выбранной ткани 5. Установлена неподходящая лапка 	<p>См.стр. 13 См.стр. 13 См.стр. 21 См.стр. 14 Установите правильную лапку</p>
Пропуски стежков	<ol style="list-style-type: none"> 1. Игла неправильно установлена, кривая или тупая 2. Игла и/или нить не соответствует ткани 3. Игла с голубой меткой не используется при шитье эластичной или тонкой ткани или синтетики 4. Верхняя нить заправлена неправильно 5. Игла кривая, тупая или некачественная 	<p>См.стр. 13 См.стр. 14 Используйте иглу "Stretch" См.стр. 18 Поменяйте иглу</p>
Стягивается строчка	<ol style="list-style-type: none"> 1. Натяжение нити слишком велико 2. Неправильно заправлена верхняя нить 3. Игла или нить слишком толстая для ткани 4. Длина стежка слишком велика 5. Для очень тонкой ткани не используется стабилизатор 	<p>См.стр. 11-12 См.стр. 18 См.стр. 14 Сделайте стежки короче Используйте стабилизатор</p>
Ткань подается неравномерно или не подается	<ol style="list-style-type: none"> 1. Засорена гребенка транспортера 2. Маленькая длина стежка 3. Зубцы транспортера опущены для штопки 	<p>См.стр. 45 Сделайте стежки длиннее См.стр. 13</p>
Петли игольной нити на изнанке	<ol style="list-style-type: none"> 1. Натяжение игольной нити слишком слабое 2. Размер иглы не соответствует нитке и ткани 	<p>См.стр. 11-12 См.стр. 14</p>
Машина не работает	<ol style="list-style-type: none"> 1. Машина не включена в розетку 2. Нить запуталась в челноке 3. Клавиша Старт/Стоп используется вместе с педалью 4. Ось моталки не вернули влево после намотки шпульки 	<p>См.стр. 5-6 См.стр. 45 См.стр. 8 См.стр. 16</p>
Петли выполняются неправильно	<ol style="list-style-type: none"> 1. Плотность стежков (длина стежка) слишком мала 2. Для эластичной или тонкой ткани не используется стабилизатор 	<p>См.стр. 31 Используйте стабилизатор</p>
Шумная работа	<ol style="list-style-type: none"> 1. Засорен челнок 2. Засорена гребенка транспортера. 	<p>См.стр. 45 См.стр. 45</p>

Таблица строчек

01	02	03	04	05	06	07	08	09	10
11	12	13	14	15	16	17	18	19	20
21	22	23	24	25	26	27	28	29	30

